



ИТОГОВЫЙ ОТЧЕТ  
ДЕПАРТАМЕНТА  
ОБРАЗОВАНИЯ  
АДМИНИСТРАЦИИ  
НИЖНЕИЛИМСКОГО  
МУНИЦИПАЛЬНОГО  
РАЙОНА  
О РЕЗУЛЬТАТАХ АНАЛИЗА  
СОСТОЯНИЯ И  
ПЕРСПЕКТИВ РАЗВИТИЯ  
СИСТЕМЫ ОБРАЗОВАНИЯ  
ЗА 2017 ГОД

## Оглавление

Перечень сокращений .....	3
I. Анализ состояния и перспектив развития системы образования .....	4
1. Вводная часть .....	4
1.1. Аннотация .....	4
1.2. Ответственные за подготовку .....	5
1.3. Контакты .....	6
1.4. Источники данных .....	7
1.5. Паспорт образовательной системы .....	8
1.6. Образовательный контекст .....	12
1.7. Особенности образовательной системы .....	16
2. Анализ состояния и перспектив развития системы образования: основная часть .....	16
2.1. Сведения о развитии дошкольного образования .....	16
2.2. Сведения о развитии начального общего образования, основного общего образования и среднего общего образования .....	26
2.3. Сведения о развитии дополнительного образования детей и взрослых ..	36
3. Выводы и заключения .....	39
3.1. Выводы .....	39
3.2. Планы и перспективы развития системы образования .....	40
4. Приложения .....	<b>Ошибка! Закладка не определена.</b>
II. Показатели мониторинга системы образования .....	42

## Перечень сокращений

ВПр	Всероссийские проверочные работы
ГВЭ	Государственный выпускной экзамен
ЕГЭ	Единый государственный экзамен
КПК	Курс повышения квалификации
МСО	Мониторинг системы образования
ОГЭ	Основной государственный экзамен
ФГОС	Федеральный государственный образовательный стандарт
ФЗ	Федеральный закон
ФЦПРО	Федеральная целевая программа развития образования

# **I. Анализ состояния и перспектив развития системы образования**

## **1. Вводная часть**

### **1.1. Аннотация**

Департамент образования администрации Нижнеилимского муниципального района представляет вниманию общественности анализ состояния и перспектив развития системы образования за 2017 год.

Деятельность работников системы образования в отчетном году была направлена на обеспечение условий по достижению целевых показателей муниципальной программы «Развитие образования в Нижнеилимском районе» на 2014- 2019 годы. Анализ состояния и перспектив развития системы образования подготовлен в целях обеспечения целевой аудитории необходимой статистической и аналитической информацией о предоставлении образовательных услуг, обеспечения информационной открытости системы образования. Анализ содержит общую характеристику образовательной системы, анализ и оценку результатов деятельности, кадровых, материально-технических и финансовых ресурсов. В тексте используются данные государственной статистической отчетности, доклада мэра, мониторинговых исследований результатов учебной деятельности, материалы государственной итоговой аттестации выпускников 9-х и 11-х классов. Аналитическая информация позволяет оценить результативность управленческих действий, выявить связи и зависимости результатов от ресурсов, определить точки развития на следующий период, составить прогноз рисков и повысить эффективность системы образования.

Представленная в информация предлагается как основа для диалога всех заинтересованных лиц о состоянии системы образования в Нижнеилимском районе и перспективах её развития в 2018 году.

## **1.2. Ответственные за подготовку**

В соответствии с частью 5 статьи 97 Федерального закона № 273-ФЗ «Об образовании в Российской Федерации», Постановлением Правительства РФ № 662 от 5 августа 2013 года «Об осуществлении мониторинга системы образования», Приказами Министерства образования и науки РФ от 15 января 2014 г. № 14 «Об утверждении показателей мониторинга системы образования» и от 11 июня 2014 года № 657 «Об утверждении методики расчета показателей мониторинга системы образования» с целью проведения непрерывного системного анализа и оценки состояния и перспектив развития муниципальной системы образования проводится ежегодный мониторинг системы образования. Над анализом состояния и перспектив развития системы образования за 2017 год работали специалисты Департамента образования и МКУ «Ресурсный центр».

Общее руководство:

Толстикова Е.А., заместитель начальника Департамента образования;

Материалы предоставили:

1. Ловчая С.И., главный специалист Департамента образования;
2. Белошапко Н.И., главный специалист по вопросам дошкольного образования Департамента образования;
3. Разумович О.В., и. о. начальника МКУ «Ресурсный центр»;
4. Савин А.С., начальник финансово - экономического отдела МКУ «Ресурсный центр»;
5. Кудрявцева Е.Е., заместитель начальника Департамента образования по финансово-экономическим вопросам;
6. Дремина А.А., ведущий инспектор по кадрам МКУ «Ресурсный центр»;
7. Бабенко А.Ю., методист сектора информатизации МКУ «Ресурсный центр»;

### 1.3. Контакты

Название: Департамент образования администрации Нижнеилимского муниципального района	Название: муниципальное казенное учреждение «Ресурсный центр»
Адрес: 665653, Нижнеилимский район, г. Железногорск-Илимский, Янгеля, дом 20	Адрес: 665653, Нижнеилимский район, г. Железногорск-Илимский, Янгеля, дом 20
Руководитель: Чибышева Ирина Андреевна	Руководитель: Степанов Дмитрий Геннадьевич
Контактное лицо: Толстикова Елена Анатольевна	Контактное лицо: Разумович Ольга Валерьевна
Телефон: 83956632944	Телефон: 83956630702
Почта: 3.13.68@mail.ru	Почта: 3.13.68@mail.ru

#### **1.4. Источники данных**

Использовались отчет мэра за 2017 год, статистические региональные и муниципальные данные размещенные на сайте администрации Нижнеилимского муниципального района: <http://nilim.irkobl.ru/>.

Анализ деятельности Департамента образования администрации Нижнеилимского муниципального района за 2017 год, размещен на сайте Департамента образования по адресу: <http://do.nilimsk.ru/>.

Статистические данные по форме ФСН № ОО-1: <http://cabinet.miccedu.ru>, РИК 85К.

Региональный компонент информационно-статистического обеспечения управления образованием в автоматизированной информационной системе «Мониторинг общего и дополнительного образования в 2017-2018 учебном году»: <http://quality.iro38.ru>.

## 1.5. Паспорт образовательной системы

### Образовательная политика

На 2017 год в Нижнеилимском районе для развития системы образования были поставлены следующие задачи:

#### 1. **Обеспечение государственных гарантий доступности качественного дошкольного, начального общего, основного общего, среднего общего и дополнительного образования.**

В рамках данного направления:

##### на уровне дошкольного образования

- ✓ продолжить реализации федерального государственного образовательного стандарта дошкольного образования;
- ✓ создание условий для обеспечения доступности дошкольного образования детям до 3-х лет и детям с особыми образовательными потребностями;
- ✓ активизировать деятельность по раннему выявлению воспитанников с ОВЗ, воспитанников из неблагополучных семей и выстраивать системную работу по коррекции их развития.

##### на уровне начального, основного и среднего общего образования:

- ✓ продолжить поэтапное введение и реализация ФГОС общего образования, в том числе для детей с ограниченными возможностями здоровья и умственной отсталостью (интеллектуальными нарушениями);
- ✓ активизировать деятельность образовательных организаций по реализации концепций развития и преподавания предметных областей (Концепция развития математического образования в Российской Федерации; Концепция преподавания русского языка и литературы; Концепция нового учебно-методического комплекса по отечественной истории);
- ✓ продолжить разработку и реализацию мер по повышению качества начального общего образования на основе анализа результатов оценочных процедур, основного общего и среднего общего образования с учетом результатов итоговой аттестации выпускников (в том числе повышение квалификации учителей по проблемным темам в различных формах (вебинары, дистанционные занятия и др.), формирование команды из числа лучших учителей - предметников для организации серии методических мероприятий (мастер-классов, круглых столов, открытых уроков и пр.) для учителей района в целях совершенствования подготовки обучающихся к итоговой аттестации);
- ✓ расширение применения в учебном процессе индивидуальных образовательных программ обучающихся;
- ✓ обеспечение методического сопровождения педагогов по вопросам разработки документации учителя в свете требований ФГОС НОО ОВЗ (предметные программы, календарно-тематическое планирование и др.)

#### 2. **Развитие кадрового потенциала за счет:**

- ✓ повышения профессиональной компетентности педагогических и руководящих работников, реализация «дорожной карты учительского роста» при переходе на профессиональный стандарт педагога и руководителя образовательной организации.
- ✓ создание условий для совершенствования системы подготовки и переподготовки



- ✓ педагогических кадров с учетом потребности рынка образовательных услуг;
- ✓ организация работы по привлечению в систему общего образования молодых специалистов и подготовке резерва руководящих кадров

### **3. Развитие воспитания и дополнительного образования.**

- ✓ разработка ведомственной целевой программы «Развитие воспитания в сфере образования Нижнеилимского муниципального района»;
- ✓ разработка и реализация «дорожной карты» по организации деятельности Общероссийской общественно-государственной детско-юношеской организации «Российское движение школьников» в образовательных организациях Нижнеилимского района;
- ✓ поддержка семейного воспитания на основе организации деятельности «Родительского университета» в целях повышения педагогической грамотности родителей и развития новых подходов к организации взаимодействия семьи и других субъектов воспитания;
- ✓ выполнение «дорожной карты» по реализации Концепции развития дополнительного образования детей на период до 2020 г, расширение спектра наиболее привлекательных для детей образовательных программ дополнительного образования, обеспечение популяризации и возможности развития научно-технического (инженерного, конструкторского) творчества детей и молодёжи.

### **4. Организация работы по проведению независимой оценки качества деятельности образовательных организаций:**

- ✓ продолжить формирование муниципальной системы независимой оценки качества образования через развитие механизмов государственно-общественного управления, совершенствование информационной политики образовательных организаций в целях повышения удовлетворенности населения качеством образования, обеспечение информационной открытости;
- ✓ совершенствовать работу по использованию результатов независимой оценки качества деятельности образовательной организации, мониторинговых исследований в практической деятельности в целях повышения эффективности образовательного процесса, качества образования.

### **5. Создание современной образовательной инфраструктуры:**

- ✓ приведение нормативно- правовой документации ОУ в соответствие с требованием (Уставы, локальные акты, должностные инструкции);
- ✓ совершенствование нормативно-правового сопровождения реализации ФГОС;
- ✓ формирование базы информационных образовательных ресурсов, информационных технологий и обеспечение доступа к ним всех участников образовательного процесса;
- ✓ составить рейтинг проведения капитальных и текущих ремонтных работ среди учреждений образования муниципалитета;
- ✓ обеспечить качественные, комфортные условия обучения способствующие сохранению здоровья всех участников образовательного процесса и обеспечивающие переход на новый образовательный результат, за счёт проведения мероприятий по оснащению материально-технической и учебно-методической базы, проведения ремонтных работ объектов образования.

Все эти задачи были отражены в муниципальной программе "Развитие образования в Нижнеилимском муниципальном районе на 2014-2019 годы".

Оценка степени достижения целей и решения задач муниципальной программы и составляющих ее подпрограмм определена путем сопоставления фактически достигнутых значений показателей результативности муниципальной программы и составляющих ее подпрограмм и их плановых значений.

Эффективности реализации муниципальной программы «Развитие образования в Нижнеилимском муниципальном районе на 2014 – 2019 годы» за 2017 год составила -0,8

Вывод: согласно критериям муниципальная программа «Развитие образования в Нижнеилимском муниципальном районе на 2014 – 2019 годы» эффективна.

### Инфраструктура

Органом, осуществляющим управление в сфере образования на муниципальном уровне, является Департамент образования администрации Нижнеилимского муниципального района.

Адрес Департамента образования: Телефон: 8 (39566) 3-13-68.

Начальник Департамента образования: Чибышева Ирина Андреевна.

E-mail: [3.13.68@mail.ru](mailto:3.13.68@mail.ru)

Курирует образование в рамках своих полномочий заместитель мэра по социальным вопросам Пирогова Татьяна Константиновна.

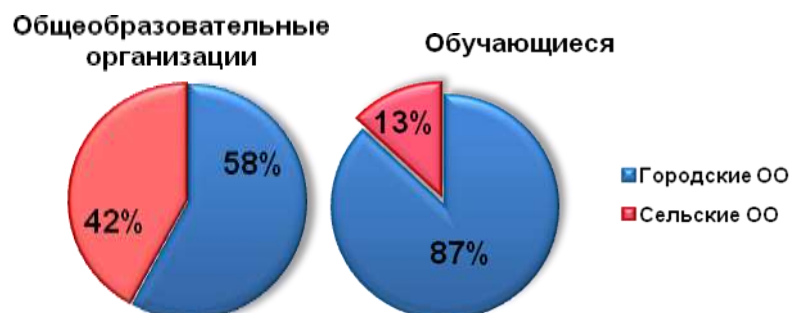
### Общая характеристика сети образовательных организаций

В 2017 году муниципальная система общего и дошкольного образования представлена 49 учреждениями. Структура сети образовательных учреждений соответствует запросам населения.

Уровни образования	Количество учреждений, ед.
Дошкольное образование	31 образовательная организация, оказывающая услуги дошкольного образования, в том числе: <b>22 ДОУ</b>
	8 групп дошкольного образования в 7 муниципальных общеобразовательных учреждениях.
	1 группа кратковременного пребывания детей в МОУ «Семигорская СОШ»
Общее образование	<b>24 образовательных организаций общего образования</b> , в том числе:
	– 23 средних общеобразовательных школ; – 1 основная общеобразовательная школа;
Дополнительное образование детей	<b>3 организации дополнительного образования</b> , в том числе: ЦТДи ГО, ЦРТДиЮ, ДЮСШ
Учреждения, обеспечивающие деятельность муниципальной	Муниципальное учреждение Департамент образования администрации Нижнеилимского муниципального района;  Муниципальное казенное учреждение «Ресурсный Центр».

системы образования	
---------------------	--

Соотношение городских и сельских муниципальных общеобразовательных организаций.



Департамент образования выступает не только в роли координатора в образовательном процессе, но и обеспечивает контроль над каждым образовательным учреждением Нижнеилимского муниципального района в области эффективного использования финансовых средств, что обеспечивает «прозрачность» их реализации.

Общий объем финансирования в 2017 году составил 1 107 206,4 тыс. руб., из которых:



Финансирование расходных обязательств в 2017 году в полном объеме производилось в рамках следующих целевых программ:

- Муниципальная программа "Развитие образования в Нижнеилимском муниципальном районе на 2014 – 2019 годы" в сумме 266 605,7 тыс. руб.;

- Муниципальная программа "Молодежная политика, физическая культура и спорт в Нижнеилимском муниципальном районе на 2014 – 2019 годы" в сумме 750,0 тыс. руб.;

- Муниципальная программа "Реализация полномочий в области социальной политики на 2014 – 2019 годы" в сумме 4 508,2 тыс. руб.;

- Муниципальная программа "Энергосбережение и повышение энергетической эффективности учреждений бюджетной сферы и жилищного фонда Нижнеилимского муниципального района на 2014 – 2020 годы" в сумме 1 644,5 тыс. руб.;

- Муниципальная программа "Осуществление бюджетных инвестиций в объекты муниципальной собственности учреждениям бюджетной сферы Нижнеилимского муниципального района на 2014 – 2020 годы" в сумме 20 630,3 тыс. руб.;

- Государственная программа Иркутской области "Развитие образования" на 2014-2020 годы в сумме 808 243,2 тыс. руб.;

Государственная программа Иркутской области "Социальная поддержка населения" на 2014-2020 годы в сумме 4 824,5 тыс. руб.

С 2017 года изменился порядок финансирования целевых субсидий, перечисления средств субсидий по переданным полномочиям получателя средств областного бюджета были переданы Управлению Федерального казначейства Иркутской области, в связи с этим объем привлеченных целевых субсидий включен в Муниципальную программу "Развитие образования в Нижнеилимском муниципальном районе на 2014 – 2019 годы".

## 1.6. Образовательный контекст

### Экономические характеристики

**Нижнеилимский район** – муниципальное образование в северо-западной части Иркутской области. Площадь района – 18,9 тыс. кв. км, численность населения 49890 человек. На территории района с 1 января 2006 года осуществляют деятельность 8 городских и 9 сельских поселений. По численности населения район можно отнести к относительно крупным административным районам области. Характерен высокий уровень урбанизации – 81,1 % городского населения района. Нижнеилимский район граничит с Братским, Усть-Илимским, Усть-Кутским, Усть-Удинским районами.

Экономику Нижнеилимского муниципального района определяют предприятия работающие в сфере добычи металлических руд, лесного хозяйства и предоставления услуг в этой области, обрабатывающем производстве (обработка древесины).

В 2017 году социально – экономическая ситуация в районе характеризуется ростом промышленного производства.

Объем выручки от реализации продукции (работ, услуг) в 2017 году по крупным и средним предприятиям Нижнеилимского района, составляет – 27 588,53 млн.руб., в том

числе: ПАО «Коршуновский ГОК» - 41,7 % (11 492,34 млн. руб.); предприятий лесного хозяйства и предоставление услуг в этой области – 4,3 % (1 183,15 млн. руб.); предприятий обрабатывающего производства – 41,6 % (11 467,62 млн. руб.).

Удельный вес выручки предприятий малого бизнеса в выручке в целом по району в 2017 году составил – 7,5 % или 2 229,0 млн. рублей.

Среднесписочная численность работающих в 2017 году, составила – 13,100 тыс. человек, по сравнению с аналогичным периодом прошлого года – снижение на 4,3 % (13,687 тыс. человек).

Определяющий фактор оценки уровня жизни – среднедушевой денежный доход. В расчете на душу населения за 2017 г. он составил 24 275,4 руб., что на 100,4 % выше аналогичного периода прошлого года.

Размер среднемесячной номинальной начисленной заработной платы за 2017 г. по крупным и средним предприятиям, составил – 44 862,3 руб., что на 104,5 % выше уровня 2016 года (42 931,3 руб.);

Фонд оплаты труда за 2017 г., составил – 7 052,3 млн. руб., что на 100,02 % выше аналогичного периода прошлого года (7 051,2 млн. руб.);

Одним из факторов, влияющим на уровень доходов населения, является своевременная и в полном объеме выплаченная заработная плата.

По состоянию на 01.01.2018 г., в районе отсутствует задолженность по выплате заработной платы.

Производство товаров, работ и услуг в целом по району, по сравнению с соответствующим периодом прошлого года, в сопоставимых ценах, увеличилось на 104,5 % и составило – 25 733,4 млн. рублей по крупным и средним предприятиям (по данным Иркутскстата).

Рост объемов промышленного производства в 2017 году наблюдается в сфере: добыча полезных ископаемых – рост на 130,9 % (11 492,338 млн. руб. - 2017 г., 8 782,2 млн. руб. – 2016 г.), обрабатывающее производство – рост на 105,1 % (10 713,4 млн. руб. - 2017 год, 10 195,5 млн. руб. – 2016 год).

Снижение объемов промышленного производства в 2017 году наблюдается в сфере: лесное хозяйство и предоставление услуг в этой области – на 52,3 % (1 932,8 млн. руб. - 2017 г., 4 055,9 млн. руб. – 2016 г.).

Удельный вес отрасли добыча полезных ископаемых в структуре промышленности района составил – 44,7 %.

В 2017 году объем инвестиций в основной капитал по крупным и средним предприятиям снизился на 44,6 % и составил – 840,287 млн.руб., по отношению к соответствующему периоду прошлого года 1 515,698 млн.руб.

В лесном комплексе района лесозаготовительной и деревообрабатывающей деятельностью занимаются 64 хозяйствующих субъекта, занято 2,2 тыс. человек. Лесной фонд на территории района представлен единым лесным массивом с крупнейшими водоемами – Усть-Илимским и Братским водохранилищами. На территории Нижнеилимского района расположено три лесничества - Нижнеилимское лесничество, Северное лесничество, Падунское лесничество.

Лесных участков, находящихся в муниципальной собственности, на территории района, нет.

Лесохозяйственную деятельность на территории района осуществляют 5 областных государственных автономных учреждения – Игирминский лесхоз, Рудногорский лесхоз, Шестаковский лесхоз, Падунский лесхоз, Северный лесхоз.

Фактический объем заготовки древесины лесопромышленными предприятиями Нижнеилимского района за 2017 год, составил – 5 519,9 тыс. кубометров – 89,5 % к уровню 2016 года (6 167,5 тыс. кубометров).

Основной объем переработки древесины производят предприятия располагающиеся на территории п. Новая Игирма:

1. ЗАО «ЛДК Игирма»;
2. ООО «СП СЭЛ Тайрику»;
3. ООО «Лесресурс».

Крупными и средними предприятиями Нижнеилимского района в 2017 году произведено:

- пиломатериалов – 707 тыс. кубометров – 103,5 % к уровню 2016 года (**683,2** тыс. кубометров);

- технологической щепы – 484,7 тыс. кубометров – 100,85 % к уровню 2016 года (**480,63** тыс. кубометров).

### **Ситуация на рынке труда Нижнеилимского района**

За 2017 года в Центр занятости населения обратилось за содействием в поиске подходящей работы 1 697 чел., в том числе 1 394 – не занятых трудовой деятельностью, против 1 962 и 1 627 чел. соответственно за 2016 года (снижение на 13,5 %).

При содействии Центра занятости населения с начала года нашли работу 1 050 чел., или 61,9 % от общего числа обратившихся против 52,2 % за 2016 г.

Уровень зарегистрированной безработицы составил на 31.12.2017 года по району **1,78** %.

По состоянию на 31.12.2017 года Центр занятости населения располагает сведениями о потребности предприятий в 491 работниках (332 на 31.12.2016 года).

Нагрузка на одно свободное место составляет 1 чел., из не занятых трудовой деятельностью (на 31.12.2016 года – 1,6 чел.). Территориальная динамика и уровень безработицы по населенным пунктам Нижнеилимского района.

В течение отчетного периода были признаны безработными 866 чел., или 62,1% от числа незанятых граждан, обратившихся за содействием в трудоустройстве.

Из 1344 чел. состоявших на учёте в течение отчетного периода, снято с учета 916 безработных гражданина. Из них трудоустроено - 497 чел., или 54,2 %, приступили к профессиональному обучению – 108 чел., или 11,8 % от числа снятых с учёта безработных граждан.

В результате, численность официально зарегистрированных безработных на конец отчетного периода, составила 431 чел., что на 47 чел., или на 9,8 % меньше, чем на начало текущего года.

В составе безработных граждан, состоящих на учете на конец отчетного периода:

- женщины - 282 чел., или 65,4 %;
- жители сельской местности – 181 чел., или 42,0 %;
- жители г. Железногорск – 108 чел., или 25,0 %;
- уволенные по собственному желанию – 206 чел., или 47,8 %;
- уволенные по сокращению штата – 23 чел., или 5,3 %;
- молодёжь в возрасте до 18 лет – 3 чел., или 0,7 %;
- молодёжь в возрасте до 29 лет – 84 чел., или 19,5 %;
- ищущие работу впервые (ранее не работавшие) – 43 чел., или 10,0 %;

граждане, стремящиеся возобновить трудовую деятельность после длительного перерыва – 139 чел., или 32,2 %;

**Заработная плата** педагогических работников образовательных организаций района за 2017 год доведена до уровня прогнозных значений в соответствии с распоряжением министерства образования Иркутской области от 30 декабря 2015 г. № 1068-мр, уточнениями по распоряжениям от 20 февраля 2017 г. № 108-мр, от 02 мая 2017 г. № 325-мр, 05 мая 2017 г. № 327-мр:

- общее образование по плану – 41,298 тыс. руб., по факту – 41,586 тыс. руб. или 100,7 %;

- дошкольное образование по плану – 34,241 тыс. руб., по факту – 34,293 тыс. руб. или 100,2 %;
- дополнительное образование по плану – 39,554 тыс. руб., по факту – 39,601 тыс. руб. или 100,1 %.

### Демографические характеристики

Демографическая ситуация в Нижнеилимском районе на протяжении ряда лет в отрицательной динамике, чему свидетельствует ежегодное снижение численности постоянного населения. Снижение численности населения объясняется недостаточным уровнем развития малого и среднего бизнеса в большинстве городских и сельских поселений в том числе, в сфере промышленного производства, а также низким уровнем рождаемости и миграционным оттоком.

Основными причинами выезда из Нижнеилимского района, являются:

- население в возрасте с 15 до 18 лет выезжают в связи с поступлением и дальнейшим обучением в городах Иркутской области и городах других регионов;
- население трудоспособного возраста выезжают по причинам личного (семейного) характера, переменой места работы супруга (супруги), приобретением жилья в городах Иркутской области и городах других регионов, суровыми климатическими условиями;
- население старше трудоспособного возраста выезжают в связи с приобретением жилья в городах Иркутской области и городах других регионов в соответствии с нормами Федерального закона № 125-ФЗ от 25.10.2002 г. «О жилищных субсидиях граждан, выезжающих с районов Крайнего Севера и приравненных к ним местностям», причинам личного (семейного) характера.

По предварительным данным статистики в Нижнеилимском районе по состоянию на 01.01.2018 г. проживает **48 232** человек (предварительно) (на 01.01.2017 г. – 49 049 чел.). За 2017 год родилось 530 чел. (2016 год - 596 чел.), умерло –700 чел. (2016 год -797 чел.). Естественная убыль составила - 170 человек (2016 год – 198 чел.). Прибыло в 2017 году – 1 079 человек (2016 год – 1 009 чел.), убыло 1 726 человек (2016 год – 1 670 чел.). Миграционный отток за 2017 год, составил – 647 человек (2016 год - 661 чел.).

### Демографические показатели по Нижнеилимскому району:

Наименование показателя	2012 год	2013 год	2014 год	2015 год	2016 год	2017 год
Общий коэффициент рождаемости (на 1000 чел.)	12,29	12,02	11,04	10,7	9,84	10,8
Общий коэффициент смертности (на 1000 чел.)	14,86	14,51	14,83	14,7	15,4	14,3
Коэффициент естественного прироста (убыли) (на 1000 чел.)	2,57	2,44	-3,79	-4,0	-5,6	-3,5

Возрастная структура населения, такова:

- моложе трудоспособного возраста – 21,5 %;
- трудоспособного возраста – 52,6 %;
- старше трудоспособного возраста – 25,9 %.

## 1.7. Особенности образовательной системы

В Нижнеилимском районе функционирует 31 образовательное учреждение, обеспечивающее реализацию основной образовательной программы дошкольного образования, в числе которых: 22 муниципальных дошкольных образовательных учреждения, 9 муниципальных общеобразовательных учреждений, имеющих в своей структуре 9 дошкольных групп (МКОУ «Коршуновская СОШ» - 1 группа, МОУ «Видимская СОШ» - 1 группа, МОУ «Соцгородокская СОШ» - 1 группа, МОУ «Дальнинская СОШ» - 1 группа, МКОО «Игирменская ООШ» - 1 группа, МОУ «Брусничная СОШ» - 1 группа, МОУ «Заморская СОШ» - 1 группа, МОУ «Шестаковская СОШ» - 1 группа, МОУ «Семигорская СОШ» - 1 группа кратковременного пребывания).

Многие образовательные учреждения территориально удалены от районного центра, что затрудняет организацию различных очных конкурсов и деятельность методических объединений.

В связи с миграцией населения в поселках Брусничный, Дальний, Заморский в образовательных учреждениях осталось небольшое количество учащихся. Возникает необходимость в смене типа образовательной организации.

## 2. Анализ состояния и перспектив развития системы образования: основная часть.

### 2.1. Сведения о развитии дошкольного образования

#### Контингент

Систему дошкольного образования Нижнеилимского района представляет 31 образовательное учреждение, обеспечивающее реализацию образовательной программы дошкольного образования, в числе которых: 22 муниципальных дошкольных образовательных учреждения, 9 муниципальных общеобразовательных учреждений, имеющих в своей структуре 9 дошкольных групп (МКОУ «Коршуновская СОШ» - 1 группа, МОУ «Видимская СОШ» - 1 группа, МОУ «Соцгородокская СОШ» - 1 группа, МОУ «Дальнинская СОШ» - 1 группа, МКОО «Игирменская ООШ» - 1 группа, МОУ «Брусничная СОШ» - 1 группа, МОУ «Заморская СОШ» - 1 группа, МОУ «Шестаковская СОШ» - 1 группа, МОУ «Семигорская СОШ» - 1 группа кратковременного пребывания) (Таблица 1). Все дошкольные образовательные организации Нижнеилимского района имеет лицензию на право проведения образовательной деятельности.

Год	2015 г.	2016 г.	2017 г.
Количество ОУ, из них:	30	31	31
МДОУ	25	23	22
СОШ/в них дошкольных групп	5 СОШ/6 групп	8 СОШ/8 групп и 1 группа кратковременного пребывания	9 СОШ/9 групп, из них 1 группа в режиме кратковременного пребывания

Таблица 1 - Количество образовательных учреждений, обеспечивающих дошкольное образование в Нижнеилимском районе



По данным территориального органа Федеральной службы государственной статистики по Иркутской области на 01.01.2018 г. на территории Нижнеилимского муниципального района было зарегистрировано 4059 детей в возрасте от 0 до 7 лет, что на 428 детей меньше, чем в 2016 году и на 571 ребенка в сравнении с 2015 годом. Таким образом, необходимо отметить снижение детского населения на 11% и 14% соответственно (рисунок 1).

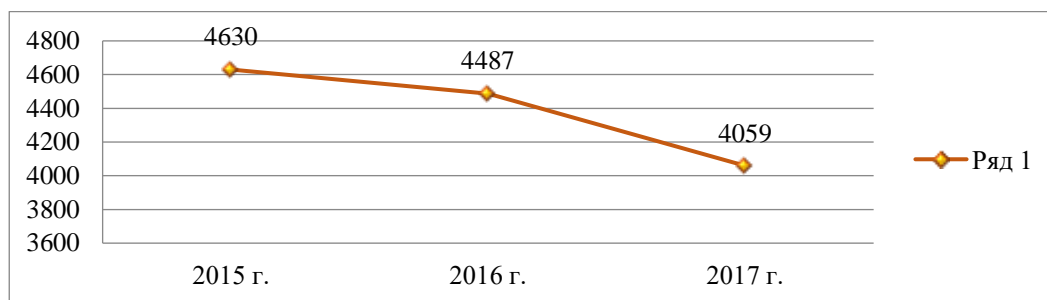


Рисунок 1 – Детское население Нижнеилимского района на 1 января 2017 г.

На начало 2017 года численность воспитанников образовательных учреждений, осуществляющих образовательную деятельность по образовательным программам дошкольного образования, составляла 2826 детей, что на 33 ребенка меньше относительно 2016 года (рисунок 2). Из них в возрасте: от 1 до 3 лет – 564 ребенка, от 3 до 7 лет – 2262 ребенка. Причинами постепенного снижения численности воспитанников, получающих услуги дошкольного образования являются: снижением рождаемости детей в районе, отток семей воспитанников ДООУ в другие регионы и низкий социальный уровень жизни в сельской местности (отсутствие рабочих мест, низкая платёжеспособность и др.)



Рисунок 2 – Численность воспитанников ДООУ Нижнеилимского района в 2015- 2017 г.г.

На 01.01.2018 года на регистрационном учете на устройство детей в дошкольные образовательные учреждения состояло 508 детей в возрасте от 0 до 3 лет, детей возрастной категории от 3 до 7 лет не зарегистрировано. По сравнению с 2016 годом прослеживается увеличение потребности в оказании услуги дошкольного образования на 17 детей от 0 до 3 лет (Таблица 2).

Наименование показателя	01.01.2016	01.01.2017	01.01.2018
Численность граждан, зарегистрированных на устройство детей в дошкольные образовательные учреждения, из них:	605	491	508
детей в возрасте от 0 года до 3 лет	605	491	508
с 3 до 7 лет	0	0	0

Таблица 2 – Численность граждан на регистрационном учете на устройство в ДОУ

На отчетный период полностью решена проблема очередности для детей в возрасте от 3 до 7 лет. Число мест в дошкольных образовательных учреждениях для данной категории детей в 2017 году составляло 2531 мест, что на 263 мест больше, чем количество

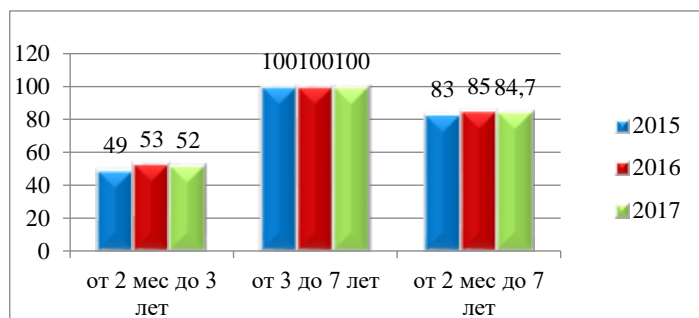


Рисунок 3 - Доступность дошкольного образования

детей, посещающих ДОУ, что подтверждает 100% доступности услугами дошкольного образования. Вопрос о предоставлении места в ДОУ решается сразу при приеме заявления для постановки на очередь.

Услугами дошкольного образования в образовательных учреждениях Нижнеилимского района в 2017 году было охвачено 2826 детей, что составляет 70 % охвата детей дошкольными образовательными учреждениями, прирост составил 6 % (рисунок 2). Из них в возрасте: от 1 до 3 лет – 564 ребенка (43%), от 3 до 7 лет включительно – 2262 ребенка (82%).

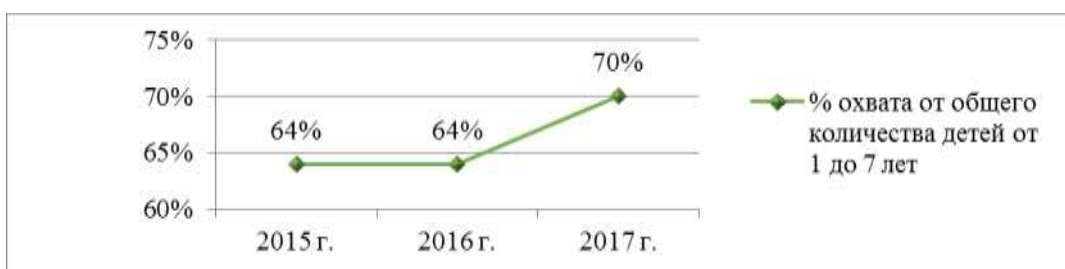


Рисунок 4 - Охват детей дошкольным образованием

В 2017 году в целом по району укомплектованность дошкольных образовательных учреждений составила 89%. Необходимо отметить, что группы в ДОУ были недоукомплектованы на 11%, на 3166 мест приходилось 2826 воспитанников (таблица 3).

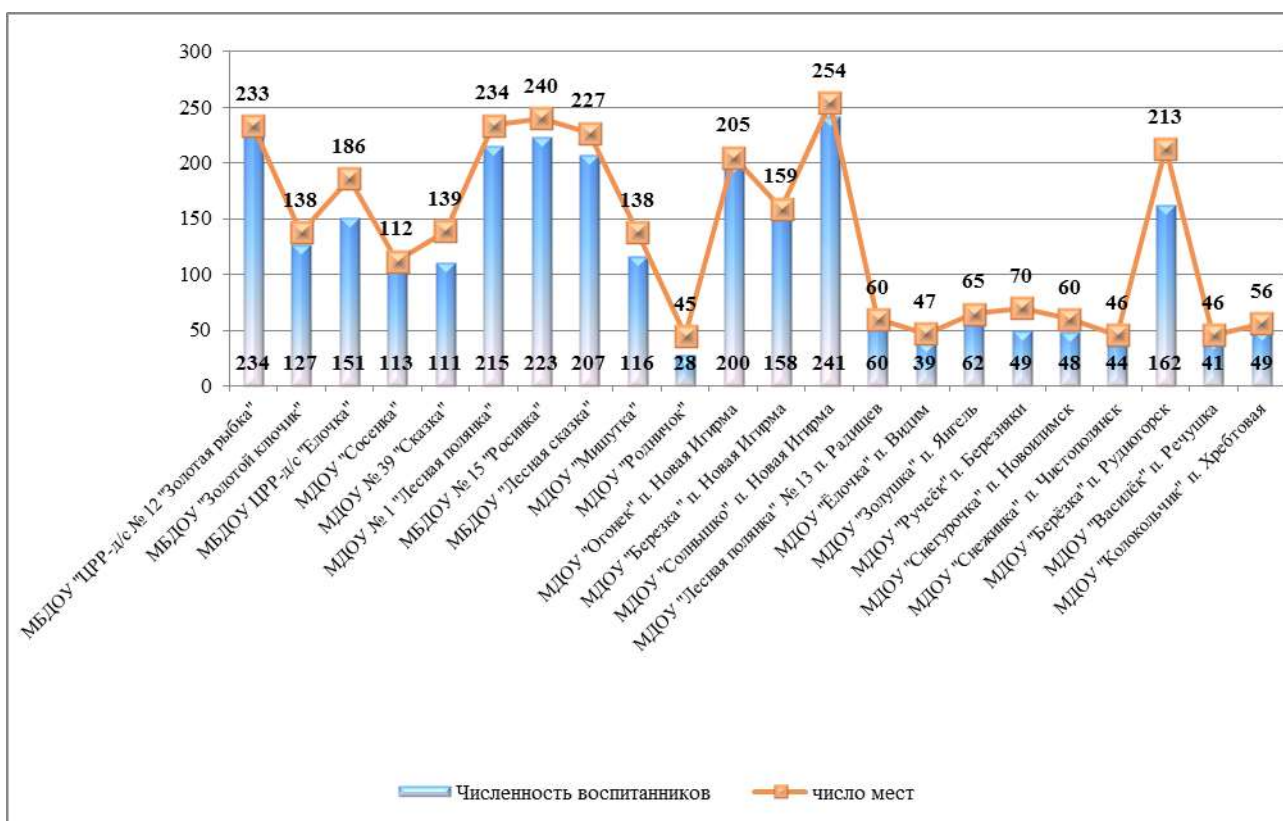
	Число групп	Число воспитанников	Число мест
Всего, в том числе:	146	2826	3166
группы компенсирующей направленности	5	69	96
группы общеразвивающей направленности	107	2193	2435

группы для детей раннего возраста (1-3 лет)	34	564	597
---	----	-----	-----

Таблица 3 – Укомплектованность групп в ДОУ

Согласно данным отчета ФСН 85-К за 2017 год в большинстве ДОУ Нижнеилимского района фактическое количество мест не соответствовало плановому количеству мест (рисунок 5). Исключение составили: МБДОУ «ЦРР-детский сад № 12 «Золотая рыбка», МДОУ «Лесная полянка» № 13 п. Радищев (100%), МДОУ Детский сад «Сосенка», МДОУ Детский сад «Огонек» п. Новая Игирма, МДОУ Детский сад «Золушка» п. Янгель, МДОУ Детский сад «Снежинка» п. Чистополянский. Недоукомплектованность до 10% в ДОУ: МБДОУ Детский сад № 15 «Росинка», МБДОУ Детский сад «Золотой ключик», МБДОУ детский сад «Лесная сказка», МДОУ детский сад № 1 «Лесная полянка» и др. Особое внимание вызывают: МДОУ детский сад «Берёзка» п. Рудногорск (76%), МДОУ детский сад «Родничок» (62%), дошкольная группа при МОУ «Дальнинская СОШ» (45%). Причины по дошкольной группе при МОУ «Дальнинская СОШ»: отдаленность территории, низкий социальный уровень проживания.

Рисунок 5 - Укомплектованность ДОУ Нижнеилимского района



Так же, по сравнению с 2016 годом в связи с уменьшением численности детей количество групп в дошкольных образовательных учреждениях снизилось (таблица 4). Сократилось количество групп в МДОУ детский сад «Берёзка» п. Рудногорск.

Количество и направленность групп	2015 год	2016 год	2017 год
Всего	149	147	146
в том числе:			
группы компенсирующей направленности	5	5	5

Таблица 4 – Количество групп в ДОУ Нижнеилимского района

Количественный состав воспитанников в 2017 году во всех возрастных группах равномерен. Несмотря на снижение численности детей с 1 до 7 лет в целом по району, отмечается увеличение количественного состава в группах раннего возраста на 17 детей относительно 2016 года.

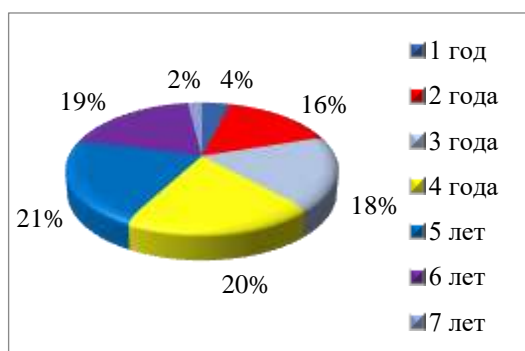


Рисунок 3 – % численности воспитанников по возрастным группам

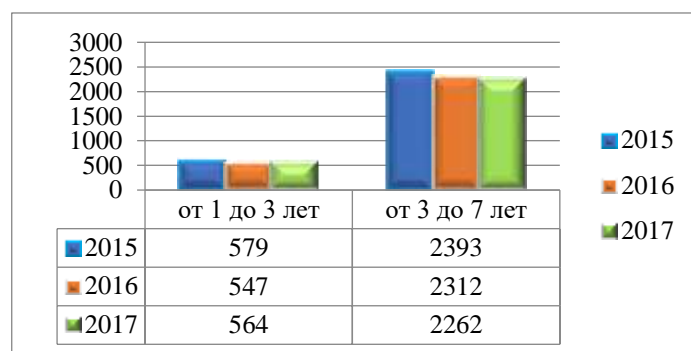


Рисунок 4 – Численность воспитанников от 1 до 3 лет, с 3 до 7 лет

### Кадровое обеспечение

Анализ кадрового обеспечения системы дошкольного образования Нижнеилимского района был сделан на основе информации ФСН 85-К за 2017 год (АИС «Мониторинг общего и дополнительного образования Иркутской области»).

В 2017 году реализацию образовательных программ дошкольного образования в ДОУ Нижнеилимского района обеспечивало 324 педагогических работника, кроме того, 11 внешних совместителей (8 музыкальных руководителей, 3 учителя логопеда), что составляет 8 детей на 1 педагогического работника. Численность педагогического состава на протяжении 3 лет имела незначительные изменения – 2015 г. – 321, 2016 г.- 320, 2017 г. – 324 человека. По сравнению с 2016 годом численность педагогического состава увеличилась на 4 человека. Необходимо отметить отсутствие в штате учителей-дефектологов, социальных педагогов, педагогов-организаторов, педагогов дополнительного образования.

Численность педагогических работников, всего:	2015	2016	2017
	321	320	324
Из них:			
Воспитатели	261	259	257

Старшие воспитатели	0	1	11
Музыкальные руководители	23	24	22
Инструкторы по физической культуре	18	16	15
Учителя-логопеды	9	10	10
Педагоги-психологи	10	10	9

Таблица - Численность и состав педагогических работников Нижнеилимского района

Возрастные характеристики педагогического состава ДОУ Нижнеилимского района на протяжении 3 лет изменялись незначительно. Стабильными и наиболее высокими являются возрастные категории педагогов 35-39, 40-44, 45-49 лет, что показывает о достаточно устойчивом, стабильном профессиональном педагогическом сообществе. Особую тревожность вызывает возрастные категории педагогов моложе 25 лет и 25-29 лет, это один из самых низких показателей, имеющих тенденцию к снижению (рисунок 2).

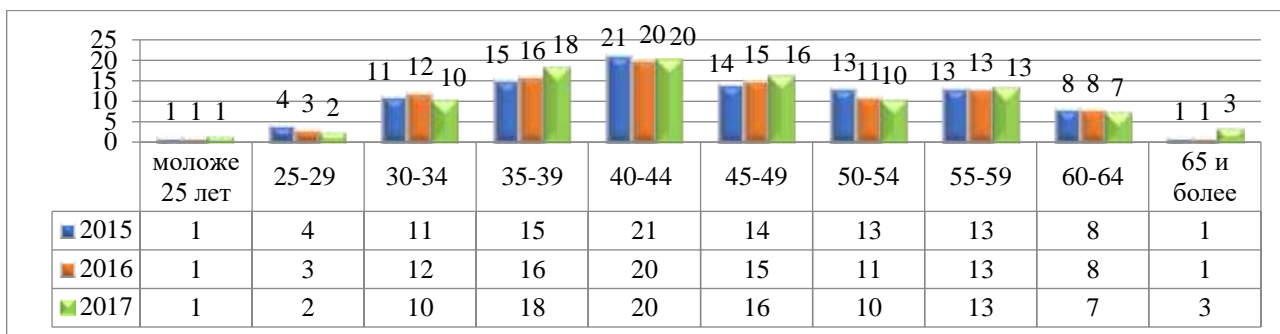
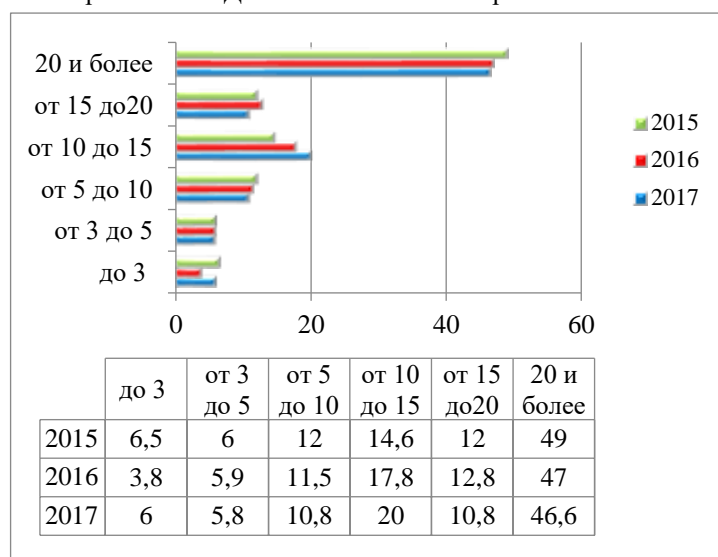


Рисунок 2 - Возрастной состав педагогических работников ДОУ Нижнеилимского района

Значительная часть, а это 47% педагогов имеет педагогический стаж 20 и более лет, но в тоже время наблюдается постепенное ее снижение на 2,4% по отношению к 2015 году. Наряду с этим, необходимо отметить постепенный рост за последние 3 года доли педагогов со стажем педагогической деятельности от 10 до 15 лет, прирост составляет 5,4%.



Высшее и среднее педагогическое образование в 2017 году имеют 313 человек, что составляет 97%. По сравнению с 2016 годом данный показатель увеличился на 13 педагогов. Педагогов с высшим педагогическим образованием в 2017 году составило 35% (113 человек), на 9 (3%) больше относительно 2016 года. Педагогов с средним

профессиональным педагогическим образованием в 2017 году составило 200 человек (62%), по сравнению с 2016 годом данный показатель увеличился на 1% (рисунок 4). Необходимо отметить, что 96,5% педагогов ДООУ Нижнеилимского района имеют педагогическое образование, а также положительную динамику на протяжении трех лет в получении педагогами ДООУ высшего педагогического образования.



Рисунок 4 – Уровень образования педагогических работников ДООУ Нижнеилимского района

В целом из числа педагогических работников дошкольных образовательных учреждений Нижнеилимского района имеют квалификационные категории 98 человек (30,2%) (в 2016 году 85 человек (26,6%). Из них: высшую квалификационную категорию – 20 человек (6,1 %), первую квалификационную категорию – 78 человек (24 %.)

В 2017 году повысили уровень квалификации 19 педагогов (ВКК- 2 чел., 1КК – 17 чел.). В 2016 году 27 педагогов (ВКК - 5 чел., 1КК - 22 педагога). Количество педагогов, прошедших аттестацию на соответствие заявленной квалификационной категории в 2017 году, относительно 2016 года уменьшилось. В то же время, общее количество педагогов, имеющих квалификационные категории, в сравнении с 2016 годом увеличилось на 13 человек.

год	Количество педагогических работников	педагогов с высшей квалификационной категорией		педагогов с первой квалификационной категорией		всего педагогов с квалификационной категорией	
		Кол-во	%	Кол-во	%	Кол-во	%
2015	321	14	4,4	52	16,2	66	20,6
2016	320	19	6	66	20,6	85	26,6
2017	324	20	6,1	78	24	98	30,2

Таблица 10 – Квалификационный уровень педагогических работников ДООУ Нижнеилимского района

#### Сеть дошкольных образовательных организаций

В Нижнеилимском районе нет дошкольных образовательных учреждений, здания которых находились бы в аварийном состоянии. Так же, на состояние 2017 года по информации ФСН 85-К за 2017 год - не имеется ДООУ, здания которых требуют капитального ремонта.

### Материально-техническое и информационное обеспечение

Площадь помещений, используемых непосредственно для нужд дошкольных образовательных учреждений, в расчете на 1 ребенка в Нижнеилимском муниципальном районе составляет 11,9.

Благоустройство (водопровод, центральное отопление, канализацию) дошкольных образовательных учреждений Нижнеилимского района составляет 74%. Необходимо отметить, показатели по данному критерию за 2016 год введены не корректно, по данным отчета ФСН 85-К за 2016 год он имеет значение – 74%. Таким образом, показатели по данному критерию остались без изменений.

Необходимые условия для эффективной реализации образовательных программ дошкольного образования в виде дополнительных помещений (изолятор, физкультурный зал, музыкальный зал, зимний сад, изолятор) предусмотрены не во всех зданиях дошкольных образовательных учреждений. В зданиях 16 ДОУ Нижнеилимского района имеется физкультурный зал, что составляет 51,61% из общего числа дошкольных образовательных учреждений, по сравнению с 2016 годам данный показатель остался без изменений. В 5 (16%) ДОУ (МБДОУ Детский сад-ЦРР № 12 «Золотая рыбка», МБДОУ Детский сад № 15 «Росинка», МДОУ детский сад № 1 «Лестная полянка», МБДОУ детский сад «Лесная сказка», МДОУ детский сад «Золушка» п. Янгель) имеется закрытый плавательный бассейн.

В 2 ДОУ (МДОУ детский сад «Лестная полянка» п. Радищев, МДОУ детский сад «Березка» п. Рудногорск) имеется зимний сад.

Изолятор имеют 20 (64,5%) ДОУ.

Таким образом, по сравнению с 2016 годом изменений в наличие дополнительных помещений не зафиксировано.

В 2017 году число персональных компьютеров, доступных для использования детьми в расчете на 100 детей составляет 0,3 единицы. Персональные компьютеры, доступные для использования детьми, имеются в 4 ДОУ (МБДОУ Детский сад-ЦРР «Елочка» - 4, МБДОУ Детский сад № 15 «Росинка» - 1, МДОУ Детский сад № 39 «Сказка» - 4, МДОУ Детский сад «Родничок» - 1). По сравнению с 2016 годом данный показатель не изменился, но необходимо учесть, что 2 персональных компьютера были приобретены МБДОУ Детский сад № 39 «Сказка».

### Условия получения дошкольного образования лицами с ограниченными возможностями здоровья и инвалидами

По данным отчета ФСН 85-К за 2017 год численность детей с ограниченными возможностями здоровья в Нижнеилимском районе составляет 69 детей, что составляет

2,4% от общей численности воспитанников дошкольных образовательных организаций. По сравнению с 2016 годом данный показатель практически остался без изменений. Дети с ограниченными возможностями здоровья посещают группы компенсирующей направленности с нарушением речи. Группы компенсирующей направленности осуществляют деятельность в 5 дошкольных образовательных учреждениях (МБДОУ детский сад-ЦРР «Елочка» - 1 группа (14 детей), МДОУ детский сад «Сосенка» - 1 группа (14 детей), МДОУ детский сад № 1 «Лестная полянка» - 2 группы (28 детей), МДОУ детский сад «Солнышко» - 1 группа (13) и реализуют адаптированные образовательные программы в соответствии с особыми возможностями здоровья.

Численность детей-инвалидов в 2017 году составила 1,2 % (34ребенка) от общей численности воспитанников, увеличение численности детей инвалидов на 0,61% (на 17 детей) относительно 2016 года. 33 ребенка (97%) посещают группы общеразвивающей направленности, 1 ребенок (3%) посещает группу компенсирующей направленности с нарушением речи.

На базе МБДОУ «Центр развития ребенка - детский сад № 12 «Золотая рыбка» с 13.01.2016 года организован и осуществляет деятельность консультационный пункт для оказания помощи родителям (законным представителям), воспитывающих детей с особыми возможностями здоровья дошкольного возраста. Деятельность консультационного пункта направлена на оказания методической, психолого-педагогической, диагностической и консультативной помощи родителям (законным представителям), имеющих детей дошкольного возраста с ограниченными возможностями здоровья.

Условия получения дошкольного образования лицами с ограниченными возможностями здоровья и инвалидами

Состояние здоровья лиц, обучающихся по программам дошкольного образования

В 2017 году в дошкольных образовательных учреждениях Нижнеилимского района зафиксировано 10284 случаев заболевания, что на 3168 случаев заболевания больше, чем 2016 году. В среднем на 1 ребенка в Нижнеилимском районе в 2017 году приходилось 3,6 случаев, в 2016 году – 2,4. Основными причинами высокой заболеваемости детей ДОУ: не подготовленное родителями поступление детей раннего возраста в ДОУ (не соблюдается режим, не сформированы элементарные культурно-гигиенические навыки и т.д.); проблемой так же остается так называемая «родительская заболеваемость», заболеваемость после выходных дней, и характер адаптации детей, особенно в первые месяцы посещения ими ДОУ; несвоевременное отстранение заболевшего ребенка от детского сада, что приводит к затяжному характеру заболевания; «недолеченные»,



ослабленные дети на выходе в ДООУ вновь начинают болеть, т.е. родителями не соблюдается комплекс мероприятий по реабилитации после болезни ребенка. Одним из немаловажных фактов низкой посещаемости детей дошкольных образовательных учреждений является то, что набор детей в дошкольные группы осуществляется с 1,6 до 3 лет. У детей раннего возраста более длительный адаптационный период, более продолжительная по времени заболеваемость. Одной из причин значительного повышения показателя является увеличение детей раннего возраста (с 1 до 3 лет).

Летними оздоровительными мероприятиями в 2017 году было охвачено 1173 (41,5%) ребенка, на 289 меньше, чем в 2016 году (1462 ребенка – 51,1%).

#### Финансово-экономическая деятельность

Общий объем финансовых средств, поступивших в дошкольные образовательные организации, в расчете на 1 ребенка, посещающего организацию, осуществляющую образовательную деятельность по образовательным программам дошкольного образования, присмотр и уход за детьми: 135,7 тыс. руб.

#### Выводы

Деятельность системы дошкольного образования в Нижнеилимском районе в 2017 году была направлена на обеспечение доступности и повышение качества дошкольного образования. Реализация государственной политики в сфере дошкольного образования в Нижнеилимском районе в 2017 году осуществлялась в соответствии с законодательными и нормативными документами Федерального, регионального, муниципального уровней.

Услугами дошкольного образования в Нижнеилимском районе в 2017 году было охвачено 2826 детей, что составляет 70%. На 01.01.2018 года остается потребность в оказании услуги дошкольного образования для возрастной категории детей от 0 до 3 лет, на регистрационном учете на устройство детей в дошкольные образовательные учреждения состоит 508 человек. Полностью решена проблема очередности для детей от 3 до 7 лет, что констатирует 100% доступность услугами дошкольного образования. Число мест в дошкольных образовательных учреждениях для данной категории детей в 2017 году составляло 2531 мест, что на 263 мест больше, чем 2016 г. 11% дошкольных образовательных учреждений Нижнеилимского района недоукомплектовано, на 3166 мест приходилось 2826 воспитанников. В связи с уменьшением численности детей в МДОУ детский сад «Берёзка» п. Рудногорск была сокращена группа. Так же остается вопрос укомплектованности дошкольной группы при МОУ «Дальнинская СОШ».

Анализ показателей кадровых, материально-технических, финансовых и медико-социальных условий реализации образовательных программ дошкольного образования в дошкольных образовательных учреждениях Нижнеилимского района показывает, что

ресурсное и информационное обеспечение по основным показателям находится на базовом уровне, позволяющем дошкольной образовательной сети поддерживать в ряде ДОУ (МБДОУ «ЦРР-детский сад № 12 «Золотая рыбка», МБДОУ детский сад «Лесная сказка», МБДОУ Детский сад № 15 «Росинка», МБДОУ Детский сад «Золотой ключик», МДОУ Детский сад «Сосенка», МДОУ детский сад № 1 «Лесная полянка», МДОУ детский сад № 39 «Сказка», МДОУ детский сад «Мишутка», МДОУ Детский сад «Солнышка» п. Новая Игирма, МДОУ детский сад «Березка» п. Новая Игирма, МБДОУ детский сад «Огонек» п. Новая Игирма, МДОУ детский сад «Березка» п. Рудногорск) режим развития, в режиме функционирования (МДОУ «Лесная полянка» № 13 п. Радищев, МДОУ Детский сад «Огонек» п. Новая Игирма, МДОУ Детский сад «Золушка» п. Янгель, МДОУ Детский сад «Снежинка» п. Чистополянский).

Отмечается наличие проблемы по показателю «Состояние здоровья лиц, обучающихся по программам дошкольного образования». В 2017 году в дошкольных образовательных учреждениях Нижнеилимского района констатируется увеличение заболеваемости детей, зафиксировано 10284 случаев заболевания, что на 3168 случаев заболевания больше, чем 2016 году. В среднем на 1 ребенка в Нижнеилимском районе в 2017 году приходилось 3,6 случаев, в 2016 году – 2,4.

## **2.2. Сведения о развитии начального общего образования, основного общего образования и среднего общего образования**

Развитие системы общего образования в Нижнеилимском районе осуществлялось через реализацию следующих программ:

Программы по поддержке и развития образования в Нижнеилимском районе	Электронные адреса
Муниципальная программа «Развитие образования в Нижнеилимском муниципальном районе на 2014-2019 годы»	<a href="http://nilim.irkobl.ru/targeted_programs/munitsipalnye-tselevye-programmy/poryadok-razrabotki-realizatsii-i-otsenki-effektivnosti-realizatsii-munitsipalnykh-programm-administ/DO.docx">http://nilim.irkobl.ru/targeted_programs/munitsipalnye-tselevye-programmy/poryadok-razrabotki-realizatsii-i-otsenki-effektivnosti-realizatsii-munitsipalnykh-programm-administ/DO.docx</a>
Муниципальная программа «Реализация полномочий в области социальной политики на 2014-2017 годы»	<a href="http://nilim.irkobl.ru/targeted_programs/munitsipalnye-tselevye-programmy/poryadok-razrabotki-realizatsii-i-otsenki-effektivnosti-realizatsii-munitsipalnykh-programm-administ/Sochialypolitiks.DOC">http://nilim.irkobl.ru/targeted_programs/munitsipalnye-tselevye-programmy/poryadok-razrabotki-realizatsii-i-otsenki-effektivnosti-realizatsii-munitsipalnykh-programm-administ/Sochialypolitiks.DOC</a>
Государственная программа Иркутской области "Развитие образования" на 2014-2018 годы	<a href="http://irkobl.ru/sites/minobr/working/targeted_programs/gos_prog/">http://irkobl.ru/sites/minobr/working/targeted_programs/gos_prog/</a>
Государственная программа Иркутской области "Социальная поддержка населения" на 2014-2018 годы	<a href="http://irkobl.ru/sites/society/programs/gos_programm_irk_obl/">http://irkobl.ru/sites/society/programs/gos_programm_irk_obl/</a>

Показатели деятельности по общеобразовательным организациям

Наименование показателя	2015 г	2016 г	2017 г
1. Количество учреждений:	24	24	24
в т.ч. начальные	0	0	0
основные	1	1	1
средние	23	23	23
2. Количество учащихся (общее), чел.	6 400	6 455	6446
3. Количество классов-комплектов,	349	354	362
4. Наполняемость классов-комплектов (средняя)	18,6	18,6	17,8
в т.ч. город	21,6	22,1	21,48
село	9,6	9,4	9,04
5. Количество дошкольных групп при школе	8	9	9
6. Количество штатных единиц с пед ставками	1 417	1 406	1429
7. Количество обучающихся на одного учителя	14	15	16

Сеть общеобразовательных учреждений реализующих программы начального общего, основного общего и среднего общего образования остается на прежнем уровне. При снижении количества учащихся увеличивается количество классов комплектов.

Контингент

Охват детей начальным общим, основным общим и средним общим образованием составил 93,9 %, в сравнении с прошлым годом наблюдается незначительный рост.

Количество учащихся, обучающихся по образовательным программам в соответствии с федеральными государственными образовательными стандартами составило 4621 ученика, из них в штатном режиме обучались 1718 ученика с 5-7 класс и 2694 ученика начальной школы. В соответствии с федеральными государственными образовательными стандартами обучаются участники региональной пилотной площадки МОУ «Новоигирменская СОШ №2» -22 девятиклассника и муниципальных пилотных площадок: Железногорские СОШ 1, 2, 3, 4, 5, Новоигирменская СОШ № 3 – 150 восьмиклассников и Новоигирменская СОШ № 2, Рудногорская СОШ – 59 восьмиклассников. Удельный вес численности обучающихся по ФГОС составил 71,9 %, рост в сравнении с прошлым годом составил 9,78 %.

В районе проводится работа по уменьшению количества учащихся обучающихся во вторую смену, в 2017 году было 698 учеников. Удельный вес численности обучающихся в первую смену составил 89,2 %, в сравнении с прошлым наблюдается положительная динамика на 1,32 %.

Обучающихся изучающих углубленно отдельные предметы нет, но в муниципальном образовательном учреждении «Железногорская средняя общеобразовательная школа № 1» функционирует профильный физико-математический класс.

### Кадровое обеспечение

На 31 декабря 2017 года общее количество работников учреждений образования (педагогические работники и обслуживающий персонал) составляет 2123 человека (**из них: педагогических и руководящих работников по школам – 599 человека**).

Сравнение с численностью педагогических работников по общеобразовательным учреждениям в предыдущие годы позволяет сделать вывод о продолжающемся постепенном уменьшении количественного состава педагогических работников (с руководителями, осуществляющими учебно-воспитательный процесс). Это связано с проведением мероприятий по оптимизации.

2014 – 1138 человек, 2015 г – 1091 человек, 2016 г. – 1068 человек, 2017 – 1078 чел.

	2014	%	2015	%	2016	%	2017	%
Общее к-во пед работников школ (без руководителей)	595		571		552		533	
- моложе 25 лет	13	2,18	9	1,58	9	1,63	8	1,50
- 25-35 лет	84	14,12	83	14,54	74	13,41	61	11,44
35 и старше	498	83,70	479	83,89	469	84,96	464	87,05

Отношение среднемесячной заработной платы педагогических работников государственных и муниципальных общеобразовательных организаций к среднемесячной начисленной заработной плате наемных работников в организациях, у индивидуальных предпринимателей и физических лиц (среднемесячному доходу от трудовой деятельности) в субъекте Российской Федерации: 100,7%, по учителям 102,6 %.

### Сеть образовательных организаций

Изменение сети организаций, осуществляющих образовательную деятельность по основным общеобразовательным программам (в том числе ликвидация и реорганизация организаций, осуществляющих образовательную деятельность) нет. следует отметить, что в связи с миграцией населения в поселках Брусничный, Дальний, Заморский в образовательных учреждениях осталось небольшое количество учащихся. Возникает необходимость в смене типа образовательной организации и их реорганизации.

Зданий, в которых осуществляется образовательный процесс и находящихся в аварийном состоянии - нет, но многие требуют частичного капитального ремонта. Удельный вес числа организаций, здания которых требуют капитального ремонта, в общем числе общеобразовательных организаций – 41,66.

### Условия реализации образовательных программ

*Материально-техническое и информационное обеспечение.*

Общая площадь всех помещений общеобразовательных организаций в расчете на одного учащегося: 12,5 м<sup>2</sup>.

Были **проведены** выборочные капитальные **ремонт**ы в 2017 году в рамках реализации Муниципальной программы «Осуществление бюджетных инвестиций объекты муниципальной собственности учреждениям бюджетной сферы Нижнеилимского Муниципального района»: в МОУ «Семигорская СОШ», МОУ «Железногорская СОШ №1», МОУ «Рудногорская СОШ», а также был произведен выборочный капитальный ремонт в рамках реализации Муниципальной программы «Развития образования Нижнеилимском Муниципальном районе» в МБОУ «Железногорская СОШ №2», МОУ «ОСШ им. Янгеля» п. Березняки».

**В 2018 году планируется** произвести выборочные капитальные ремонты в следующих учреждениях: МОУ «Семигорская СОШ», МОУ «Железногорская СОШ №1», МБОУ «Железногорская СОШ №2» .

Укрупнение МТБ.

В 2015 году в МОУ «Видимская СОШ» приобретен снегоход «Буран» на сумму 220 000,00 руб.

В 2016 году для 7 общеобразовательных учреждений приобретена регулируемая по высоте мебель (столы и стулья) на общую сумму 927,1 тыс.руб.

Для котельной в МКОО «Игирменская ООШ» в 2016 году с Министерства жилищной политики, энергетики и транспорта Иркутской области передан насос консольный К80-65-160 на сумму 24 тыс. руб.

Для курсов подготовки водителей в 2016 году в МБОУ «Железногорская СОШ №4» были приобретены 2 автомобиля Лада Гранта на общую сумму 629,5 тыс. руб.

В 2016 году в МОУ «Соцгородокская СОШ» поступило компьютерное оборудование на сумму 199 080,00 руб, подаренное школе от ООО «Лесфонд»

В 2017 году для котельной в МОУ «Соцгородокская СОШ» с Министерства жилищной политики, энергетики и транспорта Иркутской области передан насос консольный К 20 /30 на сумму 28 тыс. руб.

В 2017 году для общеобразовательных учреждений приобретена регулируемая по высоте мебель (столы и стулья) на общую сумму 495 тыс. руб., а для дошкольных образовательных учреждений на сумму 1 109 тыс. руб.

В МОУ «Шестаковская СОШ» приобретен автобус для перевозки детей на сумму 1 860 тыс. руб.

Приобретено технологическое оборудование на общую сумму 4 156,2 тыс. руб. и медицинское оборудование на сумму 582 тыс. руб

**Удельный вес числа организаций, имеющих водопровод, центральное отопление, канализацию, в общем числе общеобразовательных организаций:**

**водоснабжение-65 %;**

**центральное отопление-58 %;**

**канализацию-60%.**

За 3 года школами приобретено 48 ПК, предпочтение отдается ноутбукам, как более компактному и мобильному оборудованию. Совокупный компьютерный парк муниципальных общеобразовательных организаций составляет 723 ПК.

В то же время отмечается уменьшение количества учащихся на 1 современный ПК.

МОО продолжают приобретать мультимедийное оборудование, которое является мощным средством обеспечения наглядности на уроках и широко применяется во

внеурочной деятельности. За 3 года в МОО поступило 67 единиц мультимедийного оборудования. Всего проекторов в МОО – 188.

Количество интерактивного оборудования (интерактивных досок и приставок) в МОО за последние три года не изменилось – 41 шт.

Школы продолжают приобретать офисное оборудование необходимое в повседневной деятельности организаций. На конец 2017 года в МОО имеется 153 принтера, 36 сканеров, 86 МФУ.

Наиболее приемлемое соотношение цена/качество обеспечивает организация наземного подключения школы к сети интернет. Крупные интернет-провайдеры постепенно приходят в сельскую местность, спутниковое подключение остается в труднодоступных малых населенных пунктах.

### *Сохранение здоровья*

В образовательных учреждениях, с целью укрепления здоровья обучающихся организованы питание. Питание предоставлено в виде горячих завтраков и обедов, как на платной, так и на бесплатной основе. Помимо завтраков и обедов присутствует буфетная система.

Охват горячим питанием и количество детей, получающих питание в общеобразовательных организациях представлен в таблице 1 и таблице 2.

Удельный вес лиц, обеспеченных горячим питанием, в общей численности обучающихся общеобразовательных организаций 90, 3 %.

Таблица 1

Показатель	2015 г	2016 г		2017 г	
		Февраль	Сентябрь	Март	Сентябрь
1-4 классы, %	90,0	98,0	96,0	94,2	96,0
5-9 классы, %	99,0	87,0	90,0	89,9	87,3
10-11 классы, %	84,3	71,0	76,9	65,8	80,0
Общий охват горячим питанием от кол-ва учащихся, %	91,7	90,0	91,5	89,2	90,3

Таблица 2

Показатель	2015 г	2016 г	2017 г	
			Май	Октябрь
Количество обучающихся в общеобразовательных организациях, всего	6400	6455	6439	6446

Количество обучающихся, получающих питание, всего	5869	5710	5747	5823
Количество обучающихся, питающихся за собственные средства (род. плата), всего	3696	3618	3256	2731
Количество льготников, всего	2173	2092	2491	525

Уменьшение численности детей, получающих льготное питание связано с изменениями от 10.07.2017г №59-оз в закон Иркутской области от 23.10.2006г №63-оз «О социальной поддержке в Иркутской семей, имеющих детей».

Каждый месяц количество учащихся получающий бесплатное питание разное, так как все списки учащихся согласовываются с Управлением Социальной защиты населения по Нижнеилимскому району.



Удельный вес обучающихся в государственных (муниципальных) общеобразовательных организациях и их родителей, удовлетворенных качеством и доступностью школьного питания (от числа опрошенных) 95 %.

Все общеобразовательные организации имеют оборудованные физкультурные залы. В МКОУ «Янгелевская СОШ» есть плавательный бассейн.

#### *Обеспечение безопасности*

В 2017 г за счет средств по программе «Народные инициативы» установлены системы видеонаблюдения в 18 учреждениях. Таким образом, все муниципальные образовательные учреждения оборудованы системами видеонаблюдения.

Все образовательные учреждения (ОУ) имеют «Паспорта антитеррористической защищенности», на начало 2017 года была проведена их актуализация. В связи с принятием Постановления Правительства РФ от 7 октября 2017 №1235 Департаментом образования издан приказ «О создании комиссии по обследованию и категорированию муниципальных образовательных учреждений» с обязательным участием сотрудников ФСБ, МЧС, ОВО. Разработаны акты обследования и категорирования муниципальных образовательных учреждений. Согласно плану ведется работа комиссии по

обследованию и категорированию объектов образования. Установлены сроки подготовки паспорта безопасности муниципальными образовательными учреждениями.

Все общеобразовательные организации Нижнеилимского муниципального района оборудованы системами АПС, выполнены требования Федерального закона Российской Федерации от 22 июля 2008г. №123-ФЗ «Технический регламент о требованиях пожарной безопасности» о подключении пожарной сигнализации и выводе сигнала на ПЦО ОВО, установлены контроллеры «Мираж».

Первичные средства пожаротушения, тревожно-пожарная сигнализация в ОУ находится в исправном состоянии. Назначены ответственные за пожарную безопасность, организацию и координацию работ по выполнению мероприятий пожарной безопасности, по оснащению ОУ первичными средствами пожаротушения, приведению в исправное состояние средств АПС, проводится инвентаризация средств пожаротушения.

Кроме того, в 26 учреждениях образования заключены договоры с вневедомственной охраной. Тревожной кнопкой оборудованы 23 учреждения.

В 41,7 % общеобразовательных организаций требуется капитальный ремонт.

Условия получения начального общего, основного общего и среднего общего образования лицами с ограниченными возможностями здоровья и инвалидами

В образовательных организациях проводится работа по созданию необходимых условий для успешного обучения, социальной адаптации, инклюзии детей, позволяющую обеспечить их полноценную интеграцию и самореализацию в обществе. Изучение вопросов введения и реализации ФГОС НОО ОВЗ и ФГОС О У/О начиналось с 2016 года и было продолжено в 2017 году. Организована муниципальная пилотная площадка «Введение и реализация ФГОС НОО для обучающихся с ОВЗ и ФГОС обучающихся с интеллектуальными нарушениями» на базе МОУ «Железногорская сош №1», работает районное методическое объединение учителей, обучающихся по адаптированной основной образовательной программе для с у/о (интеллектуальными нарушениями) «Комфорт», районное методическое объединение педагогов-психологов, районное методическое объединение учителей-логопедов.

По данным статистического отчёта ОО-1 на начало 2017-2018 учебного года в общеобразовательных организациях Нижнеилимского муниципального района обучалось 390 детей с ограниченными возможностями здоровья (далее – ОВЗ), среди них 227 человек – в специальных (коррекционных) классах для лиц с умственной отсталостью (интеллектуальными нарушениями). В сравнении с 2016-2017 учебным годом: детей с ОВЗ всего было 389 человек, из них в специальных (коррекционных) классах обучалось 199 детей. Т.е. количество обучающихся с ОВЗ осталось на уровне прошлого года, а в специальных (коррекционных) классах численность выросла на 14 человек.

Численность детей с ограниченными возможностями здоровья, обучающихся в классах, не являющихся специальными (коррекционными), общеобразовательных организаций района составила 163 ребенка, что соответствует 41,8 % от общей численности детей с ОВЗ. Это на 7 % меньше, чем в прошлом учебном году, что связано с увеличением числа специальных классов для обучения лиц с умственной отсталостью (интеллектуальными нарушениями) с 17 до 25.

Удельный вес численности детей-инвалидов, обучающихся в классах, не являющихся специальными (коррекционными), общеобразовательных организаций в общей численности детей-инвалидов, обучающихся в общеобразовательных организациях составил в 2017 году 60%, что на 4,4% меньше, чем за 2016 год. Снижение показателя связано с тем, что для части детей - инвалидов было организовано обучение в специальных (коррекционных) классах.



В 10 общеобразовательных организациях Нижнеилимского района организовано обучение в специальных (коррекционных) классах по адаптированной основной образовательной программе для детей с умственной отсталостью (интеллектуальными нарушениями).

Численность лиц с ограниченными возможностями здоровья (за исключением детей-инвалидов), обучающихся в отдельных классах общеобразовательных организаций по адаптированной основной образовательной программе для детей с умственной отсталостью, составила 166 человек, что на 14 детей больше, чем в 2016 году. В отдельных классах по адаптированной основной образовательной программе для детей с умственной отсталостью обучался 61 ребенок-инвалид, что на 14 детей-инвалидов больше по сравнению с 2016 годом.

Кроме этого 105 детей обучалось в 2017-2018 учебном году по индивидуальным учебным планам на дому, что на 28% больше, чем в 2016-2017 учебном году.

Укомплектованность общеобразовательных организаций, осуществляющих обучение по адаптированным основным образовательным программам, педагогическими работниками:

социальными педагогами – 87%, педагогами- психологами – 74%, учителями-логопедами – 26%.

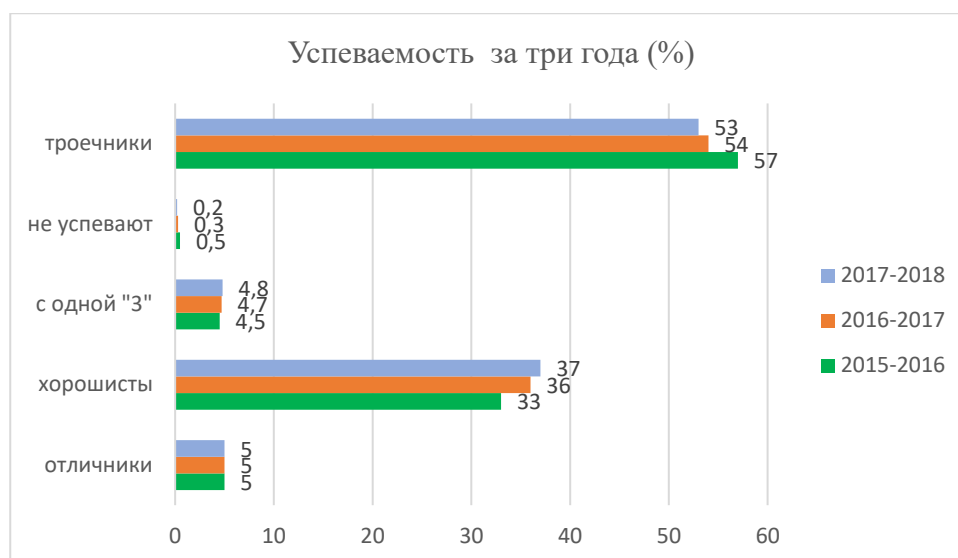
#### Качество образования

С целью обеспечения прав граждан на получение доступного и качественного образования в районе функционируют 24 общеобразовательные организации, в т. ч. 23 средние общеобразовательные организации и 1 основная общеобразовательная организация. В сентябре 2017 года приступило к обучению 6446 детей (в аппг 6455 человек). В течение учебного года прибыло 139 человек, выбыло – 201 ребенок (в том числе 73 в школы района) - уменьшение на 62 человека. Численность обучающихся на конец учебного года составила 6384 (в аппг 6418 человек).

Уровень успеваемости по итогам 2017-2018 учебного года составил 99,8 %, качество обучения (обучающиеся, окончившие полугодие на «5» и «4») – 42,2 %, в сравнении с результатами 2016-2017 учебного года наблюдается рост успеваемости на 0,1% и качества на 0,9%.

#### **Сведения об успеваемости в образовательных учреждениях**

Учебный год	Всего обучающихся на начало уч. года	Уровень успеваемости (%)	Качество обучения («5» и «4») (%)	Отличников	Аттестаты с отличием 9 класс	Аттестаты с отличием 11 класс
2015-2016	6400	99,5%	42 %	283 (4,4%)	19 (3,5%)	14 (5,5 %)
2016-2017	6455	99,7%	41,3%	277 (4,9%)	15 (2,6 %)	20 (7,8 %)
2017-2018	6446	99,8%	42,2%	275 (4,9%)	18 (2,9 %)	22 (8 %)



Сравнивая результаты за три года, наблюдается положительная динамика: уменьшилась доля «троечников» и «неуспевающих», увеличилась доля «хорошистов» и окончивших с одной «3».

В 2017-2018 учебном году в итоговой государственной аттестации по образовательным программам основного общего образования приняли участие 595 выпускников 9-х классов Нижнеилимского района и 4 экстерна сдавали обществознание, 1 экстерн математику, 1 экстерн в форме ГВЭ русский язык и математику. Из них 21 выпускник с ОВЗ сдавали ГИА в форме ОГЭ. Успешно завершили освоение образовательной программы основного общего образования 555 участников (из 6 экстернов успешно сдали экзамены 5). 46 выпускников допущены к сдаче ГИА в сентябрьские сроки (в прошлом году 61 выпускник), из них 45 успешно сдали экзамены.

Участники ГИА сдавали обязательные экзамены по русскому языку и математике, а также два экзамена по выбору. Минимальный порог в основные сроки по русскому языку преодолели 94,4 % экзаменуемых, по математике – 74,9 %. Две выпускницы сдавали экзамены в резервные дни, в основные сроки не присутствовали по болезни.

Выпускница, сдававшая экзамены в форме ГВЭ, успешно прошла государственную итоговую аттестацию.

Среднее значение количества баллов по государственной итоговой аттестации по математике, полученных выпускниками, освоившими образовательные программы основного общего образования по району составило 11,8, по русскому языку – 25,7 баллов.

Результаты по русскому языку выпускников этого года выше региональных результатов, но средний балл ниже как региональных показателей и результатов прошлого года. Со стопроцентной успеваемостью прошли государственную итоговую аттестацию 11 образовательных организаций. Прочное усвоение материала по русскому языку продемонстрировали выпускники Соцгородокской СОШ, Игирменской ООШ, Радищевской СОШ, Янгелевской СОШ, Железногорской СОШ № 5.

Низкие результаты показали выпускники МОУ «Заморская СОШ» (успеваемость 25 %, качество 25 %), МОУ «Брусничная СОШ» (успеваемость 33,3 %, качество 33,3 %), МОУ «Дальнинская СОШ» (успеваемость 100%, качество 0 %) и МОУ «ОСШ п. Березняки им. М.К. Янгеля» (успеваемость 100 %, 0 % качества).

В этом году девятиклассники по математике показали успеваемость и качество выше прошлого года и ниже регионального показателя.

Наилучший результат продемонстрировали выпускники МОУ «Железногорская СОШ № 5 им. А.Н. Радищева» (успеваемость 87,2 %, качество 53,8 %) и МОУ

«Новоигирменская СОШ № 3» (успеваемость 87%, качество 51,9 %). Наиболее прочное усвоение материала продемонстрировали обучающиеся МБОУ «Железнодорожная СОШ № 4» - качество составило 64 %.

Самые низкие результаты показали выпускники МОУ «Брусничная СОШ» (успеваемость 33,3 %, качество 0%) , МОУ «Дальнинская СОШ» и МОУ «Соцгородокская СОШ» успеваемость 50 %.

После пересдачи в резервные дни успеваемость составила 93 % и качество 40,8 %. К пересдаче были допущены 110 выпускников. Успешно пересдали экзамен 109 выпускников, 1 выпускник повторно показал неудовлетворительный результат.

Единый государственный экзамен сдавали 273 выпускника, из них трое не получили аттестат, так как не преодолели минимальный порог по математике.

Средний тестовый балл ниже результатов прошлого года по профильной математике, химии, физике, литературе, информатике и ИКТ, повысили свои результаты по русскому языку, биологии и английскому языку. Остаются ниже региональных показателей результаты по русскому языку, математике базовой, химии, физике, литературе, информатике и ИКТ.

Остается проблемой низкий средний тестовый балл предметов по выбору, что делает неконкурентоспособными наших выпускников при поступлении в ВУЗы.

#### Финансово-экономическая деятельность

Общий объем финансовых средств, поступивших в общеобразовательные организации, в расчете на одного учащегося составил 99,8 тыс. руб., в сравнении с прошлым годом сумма увеличилась на 1,1 тыс. руб.

Удельный вес финансовых средств от приносящей доход деятельности в общем объеме финансовых средств общеобразовательных организаций составил 0,68 %.

#### Выводы

Развитие системы общего образования в Нижнеилимском районе в 2017 году осуществлялось в соответствии с муниципальной программой «Развитие муниципальной системы образования Нижнеилимского муниципального района на 2014 – 2019 годы».

Анализируя деятельность общеобразовательных организаций района наблюдается незначительное снижение (на 9 учащихся) численности обучающихся за счет снижения численности детей начального общего уровня образования. Рост классов-комплектов в 2017-2018 учебном году по сравнению с предыдущими учебными годами произошел из-за невозможности обучения детей нескольких параллелей в одном классе-комплекте, учитывая программы обучения, введение федеральных государственных образовательных программ на разных уровнях образования, комплектов учебных пособий для обучения. Сложившаяся ситуация с комплектованием классов и классов-комплектов повлияла на среднюю наполняемость в классах – комплектах в сторону уменьшения. Соотношение ученик-учитель выросло на единицу по сравнению с прошлым годом в связи с уменьшением количества обучающихся. Соотношение педагогический персонал – прочий персонал не изменилось по сравнению с прошлым учебным годом.

Мониторинг введения и реализации ФГОС НОО ОВЗ и ФГОС обучающихся с интеллектуальными нарушениями показала готовность школ на 70 %. Необходимо внести коррективы в дорожную карту «Введение ФГОС НОО ОВЗ и ФГОС О У/О в Нижнеилимском районе»;

Анализ реализации муниципальной программы "Развитие образования в Нижнеилимском муниципальном районе на 2014-2019 годы" показал ее эффективность;

Решение воспитательных проблем осуществляется путём создания воспитательной системы в отдельной образовательной организации. Формирование единого муниципального воспитательного пространства необходимо осуществлять через методологию проектирования муниципальной воспитательной среды, и для создания условий такого проектирования в единой системе образования Нижнеилимского муниципального района необходима муниципальная программа «Развитие воспитания в сфере образования Нижнеилимского муниципального района».

За счет средств перечня проектов «Народные инициативы» и «Программы развития образования в Иркутской области» решены ряд вопросов по совершенствованию инфраструктуры образовательных учреждений (капитальные ремонты ОО) и обеспечению безопасного образовательного процесса муниципальной системы образования.

Усиление кадрового потенциала системы образования, повышение уровня профессионального мастерства педагогов, 102 педагога повысили или подтвердили квалификационную категорию.

В целом, в муниципальной системе общего и дошкольного образования за отчетный период осуществлялась системная работа, направленная на создание условий для реализации доступного, качественного обучения, воспитания и развития, формирования комфортной и безопасной социальной среды.

### **2.3. Сведения о развитии дополнительного образования детей**

В Нижнеилимском муниципальном районе функционирует 3 учреждения дополнительного образования детей: МБУ ДО «ЦТР и ГО» (п. Новая Игирма), МБУ ДО «ЦРТД и Ю имени Г.И. Замаратского», МБОУ ДО «ДЮСШ».

#### Контингент

В динамике занятости обучающихся в учреждениях дополнительного образования за три года следует отметить (по количественному составу) снижение занятых в МБУ ДО «ЦРТДиЮ им.И.Г.Замаратского»:

	<b>2015- 2016гг.</b>	<b>2016- 2017гг.</b>	<b>2017- 2018гг.</b>
<b>МБУ ДО «ЦТР и ГО»</b>	<b>777</b>	<b>1121</b>	<b>1128</b>
<b>МБУ ДО «ЦРТДиЮ им.И.Г.Замаратского»</b>	<b>1813</b>	<b>2166</b>	<b>1783</b>
<b>МОУ ДОД «ДЮСШ»</b>	<b>923</b>	<b>886</b>	<b>1032</b>
<b>всего</b>	<b>3513</b>	<b>4173</b>	<b>3943</b>

904 воспитанника посещают 2 и более кружка или секции. Общее количество обучающихся в ДОД по сравнению с прошлым учебным годом уменьшилось на 230 человек. Одна из причин – отсутствие кружков технического творчества.

Определение запросов детей и родителей на дополнительные образовательные услуги проходит с помощью анкетирования, проведения устных собеседований, коллективных обсуждений на родительских собраниях (при этом изучается спектр дополнительных образовательных услуг, предлагаемых ближайшими УДО, продумываются возможные варианты работы с ними).

Не стабильна наполняемость групп в МОУ ДОД «ДЮСШ». При наборе детей в Школу на спортивно-оздоровительный этап и этап начальной подготовки принимаются все желающие, не имеющие медицинских противопоказаний для данного вида спорта, учебно-тренировочные группы формируются из числа одарённых и способных к спорту обучающихся при выполнении ими требований по общей и специальной физической подготовке и контрольных испытаний по профилирующему виду спорта. Сохранность контингента ежегодно составляет не менее 90%. Потеря контингента происходит в основном в группах спортивно-оздоровительных и начальной подготовки первого года обучения.

Занятость детей и подростков в учреждениях дополнительного образования составляет **47 %** от общего числа обучающихся в Нижнеилимском районе.

#### Кадровое обеспечение

Отношение среднемесячной заработной платы педагогических работников государственных и муниципальных образовательных организаций дополнительного образования к среднемесячной заработной плате учителей в субъекте Российской Федерации: 100,1 %.

Финансово-экономическая деятельность организаций, осуществляющих образовательную деятельность в части обеспечения реализации дополнительных общеобразовательных программ.

Общий объем финансовых средств, поступивших в организации дополнительного образования в 2017 году, в расчете на 1 обучающегося: 17,9 тыс. руб.

Удельный вес финансовых средств от приносящей доход деятельности в общем объеме финансовых средств организаций дополнительного образования: 0,95 %

#### Сеть образовательных организаций

Сеть учреждений дополнительного образования без изменений, зданий находящихся в аварийном состоянии нет.

#### Материально-техническое и информационное обеспечение

Общая площадь всех помещений организаций дополнительного образования в расчете на одного обучающегося - 2,5 м<sup>2</sup>.

Удельный вес числа организаций, имеющих водопровод, центральное отопление, канализацию, в общем числе образовательных организаций дополнительного образования:

- водоснабжение-100%;
- центральное отопление-100%;
- канализацию-100%.

Удельный вес числа организаций, имеющих пожарные краны и рукава, в общем числе образовательных организаций дополнительного образования - 100%

Удельный вес числа организаций, имеющих дымовые извещатели, в общем числе образовательных организаций дополнительного образования – 100%

Учебные и внеучебные достижения

Один из показателей качества освоения дополнительной образовательной программы – результаты участия в областных, межрегиональных, всероссийских и международных соревнованиях. Этот показатель, как количественно, так и качественно на стабильно высоком уровне.

МБУ ДО «ЦРТД и Ю им. Г.И. Замаратского»

Уровень	Победители	Призёры
Международный	57	3
Всероссийский	36	17
Региональный	2	4
Районный	35	35

МБУ ДО «ЦТР и ГО»

Уровень	Победители	Призёры
Международный	7	25
Всероссийский	21	14
Региональный	4	26
Районный	16	47

В настоящее время система дополнительного образования находится в стадии развития, преодолевая сложности (недостаточное финансирование, нехватка квалифицированных кадров, недостаточная разработанность методического обеспечения и др).

Одновременно в обществе растёт понимание необходимости восстановления духовных основ жизни, сохранения и преумножения культуры своего народа.

Увеличивается роль психологического, личного фактора в жизни и профессиональной деятельности, приходит осознание важности постоянного самообразования и творческого совершенствования, становление активной жизненной позиции молодых людей.

### 3. Выводы и заключения

#### 3.1. Выводы

В целом по району созданы условия на получение доступного качественного дошкольного, начального общего, основного общего и среднего общего образования в соответствии с федеральными государственными образовательными стандартами и федеральным компонентом. Полностью решена проблема очередности для детей в возрасте от 3 до 7 лет (100% доступность). В 2017 учебном году функционировало 34 группы для детей с 1 года до 3-х лет. На регистрационном учете для определения в дошкольное образовательное учреждение на 01.01.2018 г. состоит 508 детей в возрасте от рождения до 3 лет. Необходимо продолжить работу по созданию условий для обеспечения доступности дошкольного образования для детей в возрасте до 3-х лет;

Заработная плата педагогических работников образовательных организаций района за 2017 год доведена до уровня прогнозных значений в соответствии с распоряжением министерства образования Иркутской области от 30 декабря 2015 г. № 1068-мр, уточнениями по распоряжениям от 20 февраля 2017 г. № 108-мр, от 02 мая 2017 г. № 325-мр, 05 мая 2017 г. № 327-мр:

- общее образование по плану – 41,298 тыс. руб., по факту – 41,586 тыс. руб. или 100,7 %;  
- дошкольное образование по плану – 34,241 тыс. руб., по факту – 34,293 тыс. руб. или 100,2 %;

- дополнительное образование - по образовательным организациям, подведомственным Департаменту образования - по факту – 37,547 тыс. руб.;

В целях реализации Закона Российской Федерации № 83-ФЗ по состоянию на 1 января 2018 года увеличилось количество образовательных организаций, изменивших тип с казенного на бюджетный до 16 учреждений из 51, что составило 31% от общего их количества.

Критерии эффективности деятельности общеобразовательных организаций выполнить в полном объеме не представляется возможным ввиду значительного количества малокомплектных школ – 15 из 24, что составляет 63 % от общего количества общеобразовательных организаций, удаленности школ от районного центра, удаленности сельских школ друг от друга и других объективных причин, что не позволяет объединить их в филиалы, проведя оптимизацию неэффективных организаций и неэффективных расходов. Несмотря на условия деятельности образовательных организаций, руководители продолжают проводить оптимизацию неэффективных расходов. Ежегодное проведение мероприятий по эффективному использованию бюджетных средств в таких же объемах как ранее не представляется возможным в связи с действием нового закона об образовании, действием ФГОС начального и основного образования, с необходимостью создания условий для получения без дискриминации качественного образования лицами с ограниченными возможностями здоровья, для коррекции нарушений развития и социальной адаптации, оказания ранней коррекционной помощи на основе специальных педагогических подходов и наиболее подходящих для этих лиц языков, методов и способов общения и условия, в максимальной степени способствующие получению образования определенного уровня и определенной направленности, а также социальному развитию этих лиц, изменением процедуры государственной итоговой аттестации обучающихся, изменением порядка проведения процедуры аттестации педагогических работников, значительным увеличением документооборота, увеличением объема анализируемой и предоставляемой информации, отчетности в различные инстанции и так далее.

### **3.2. Планы и перспективы развития системы образования**

Задачи развития системы образования в Нижнеилимском районе на 2018 год:

1. Обеспечение государственных гарантий доступности качественного дошкольного, начального общего, основного общего, среднего общего и дополнительного образования.

В рамках данного направления:

- ✓ разработать программу повышения качества образования в Нижнеилимском муниципальном районе;
- ✓ обеспечить построение образовательных переходов от одного уровня образования к следующему с учетом преемственности образовательных результатов, форм, методов и технологий педагогической деятельности и созданием условий адаптации ребёнка на каждом уровне образования;
- ✓ наладить сотрудничество муниципальной системы образования и региональных ресурсных центров по развитию требуемых профессиональных компетентностей у педагогов по работе с одаренными детьми;
- ✓ организовать проведение семинара по изучению основных требований к подготовке и оформлению научно-исследовательских работ (докладов, проектов) педагогов и учащихся, проведению качественной экспертизы данных работ;

#### **на уровне дошкольного образования :**

- ✓ продолжить обновление системы методического сопровождения в рамках сетевого взаимодействия дошкольных образовательных учреждений района по вопросам реализации ФГОС ДО, через реализацию системного проекта «Сетевое взаимодействие дошкольных образовательных учреждений по реализации ФГОС дошкольного образования в образовательной деятельности»;
- ✓ продолжить работу по созданию условий для развития ДОУ: рост открытости, прозрачности деятельности, повышение качества и доступности образования дошкольников;
- ✓ введение новых форм, методов и содержания педагогической деятельности в рамках реализации ФГОС дошкольного образования, поиск новых конкурентных преимуществ дошкольного учреждения в современных условиях;
- ✓ согласовать подходы к оценке качества дошкольного образования, через реализацию проекта «Внутренняя система оценки качества образования в ДОУ»;
- ✓ активизировать деятельность по раннему выявлению воспитанников с ОВЗ, воспитанников из неблагополучных семей и выстраивать системную работу по коррекции их развития.

#### **на уровне начального, основного и среднего общего образования:**

- ✓ продолжить поэтапное введение и реализация ФГОС общего образования, в том числе для детей с ограниченными возможностями здоровья и умственной отсталостью (интеллектуальными нарушениями);
- ✓ повысить успеваемость во Всероссийских проверочных работах по математике до 86 % (по факту 85,2 %).



- ✓ повысить успеваемость во Всероссийских проверочных работах по русскому языку до 86,5 % (по факту 85,8 %).
- ✓ повысить успеваемость во Всероссийских проверочных работах по биологии до 96,5 % (по факту 95,9 %).
- ✓ повысить успеваемость во Всероссийских проверочных работах по обществознанию до 90% (по факту 89,9%).
- ✓ повысить успеваемость во Всероссийских проверочных работах по истории до 90,5 % (по факту 90 %).
- ✓ повысить средний тестовый балл государственной итоговой аттестации в форме ОГЭ по математике до 13,2 (по факту 11,8).
- ✓ повысить средний тестовый балл государственной итоговой аттестации в форме ОГЭ по русскому языку до 26,7 (по факту 25,7).
- ✓ повысить долю выпускников общеобразовательных учреждений, сдавших единый государственный экзамен по трем и более предметам до 85 % от общего числа выпускников (по факту 81,3 %).
- ✓ продолжить реализацию муниципального комплекса мер по повышению качества математического образования.
- ✓ обеспечить реализацию муниципального комплекса мер по повышению качества естественно-научного образования.

## **2. Развитие кадрового потенциала за счет:**

- ✓ повышения профессиональной компетентности педагогических и руководящих работников, реализация «дорожной карты учительского роста» при переходе на профессиональный стандарт педагога и руководителя образовательной организации;
- ✓ организации работы на уровне муниципалитета по привлечению в систему общего образования молодых специалистов и подготовке резерва руководящих кадров;
- ✓ разработка муниципального проекта «Наставник» в целях совершенствования и развития профессиональных и творческих способностей отдельных педагогов (в том числе молодых);
- ✓ формирование корпоративной культуры образовательных организаций и профессионального педагогического сообщества муниципальной системы общего образования, в целом, на принципах сотрудничества и образовательного партнёрства.

## **3. Развитие воспитания и дополнительного образования.**

- ✓ разработка ведомственной целевой программы «Развитие воспитания в сфере образования Нижнеилимского муниципального района»;
- ✓ реализация «дорожной карты» «Десятилетие детства в Нижнеилимском районе»;
- ✓ разработка и реализация «дорожной карты" по организации деятельности Общероссийской общественно-государственной детско-юношеской организации «Российское движение школьников» в образовательных организациях Нижнеилимского района;
- ✓ поддержка семейного воспитания на основе организации деятельности «Родительского всеобуча» в целях повышения педагогической грамотности

родителей и развития новых подходов к организации взаимодействия семьи и других субъектов воспитания;

- ✓ выполнение «дорожной карты» по реализации Концепции развития дополнительного образования детей на период до 2020 г, расширение спектра наиболее привлекательных для детей образовательных программ дополнительного образования, обеспечение популяризации и возможности развития робототехники, шахмат.

#### **4. Изменения инфраструктуры образовательных учреждений, расширение их самостоятельности:**

- ✓ активизировать работу по реализации модели преобразования сети общеобразовательных учреждений района до 2020 года в соответствии со стратегическим планом социально-экономического развития Нижнеилимского муниципального района;
- ✓ продолжить систематическую работу по приведению нормативно- правовой документации ОУ в соответствие с требованием (Уставы, локальные акты, должностные инструкции и др);
- ✓ совершенствование нормативно-правового сопровождения реализации ФГОС (особое внимание на ФГОС СОО);
- ✓ продолжить формирование базы информационных образовательных ресурсов, информационных технологий и обеспечение доступа к ним всех участников образовательного процесса;
- ✓ продолжить укрепление материальной составляющей инфраструктуры через:
  - вхождение в областные программы по проведению капитальных ремонтов учреждений;
  - проведения мероприятий по оснащению материально-технической и учебно-методической базы.

#### **5. Реализация задач по направлению «Образовательное партнёрство»:**

- ✓ способствование появлению разных форм взаимодействия с общественностью и родителями для обеспечения открытости и совершенствования форм государственно-общественного управления;
  - ✓ совершенствование механизмов партнерских отношений с участниками образовательных отношений в части совместного планирования, выполнения договорённостей, в обеспечении доступности образовательного ресурса;
- привлечение дополнительных внебюджетных ресурсов, развитие социального партнерства через создание гибкой системы управления ресурсами путем усиления ее общественной составляющей.

## **II. Показатели мониторинга системы образования**

Раздел/подраздел доклада/ Показатель	Единица измерения	Значение			
		2014 г.	2015 г.	2016 г	2017 г.

<b>I. Общее образование</b>					
<b>1. Сведения о развитии дошкольного образования</b>					
1.1. Уровень доступности дошкольного образования и численность населения, получающего дошкольное образование					
1.1.1. Доступность дошкольного образования (отношение численности детей определенной возрастной группы, посещающих в текущем году организации, осуществляющие образовательную деятельность по образовательным программам дошкольного образования, присмотр и уход за детьми, к сумме указанной численности и численности детей соответствующей возрастной группы, находящихся в очереди на получение в текущем году мест в организациях, осуществляющих образовательную деятельность по образовательным программам дошкольного образования, присмотр и уход за детьми):					
всего (в возрасте от 2 месяцев до 7 лет);	процент		83	85	84,7
в возрасте от 2 месяцев до 3 лет;	процент		49	53	52
в возрасте от 3 до 7 лет.	процент		100	100	100
1.1.2. Охват детей дошкольным образованием (отношение численности детей определенной возрастной группы, посещающих организации, осуществляющие образовательную деятельность по образовательным программам дошкольного образования, присмотр и уход за детьми, к общей численности детей соответствующей возрастной группы):					
всего (в возрасте от 2 месяцев до 7 лет);	процент	69,7	69,8	63,7	70
в возрасте от 2 месяцев до 3 лет;	процент		32,8	32	31
в возрасте от 3 до 7 лет.	процент		88	84	83
1.1.3. Удельный вес численности детей, посещающих частные организации, осуществляющие образовательную	процент	0	0	0	0

деятельность по образовательным программам дошкольного образования, присмотр и уход за детьми, в общей численности детей, посещающих организации, реализующие образовательные программы дошкольного образования, присмотр и уход за детьми.					
1.1.4. Наполняемость групп в организациях, осуществляющих образовательную деятельность по образовательным программам дошкольного образования, присмотр и уход за детьми:					
группы компенсирующей направленности;	человек	64	68	67	69
группы общеразвивающей направленности;	человек	2763	2904	2792	2757
группы оздоровительной направленности;	человек	0	0	0	0
группы комбинированной направленности;	человек	0	0	0	0
семейные дошкольные группы.	человек	0	0	0	0
1.1.5. Наполняемость групп, функционирующих в режиме кратковременного и круглосуточного пребывания в организациях, осуществляющих образовательную деятельность по образовательным программам дошкольного образования, присмотр и уход за детьми:					
в режиме кратковременного пребывания;	человек	0	9	15	15
в режиме круглосуточного пребывания.	человек	0	0	0	0
1.2. Содержание образовательной деятельности и организация образовательного процесса по образовательным программам дошкольного образования					
1.2.1. Удельный вес численности детей, посещающих группы различной направленности, в общей численности детей, посещающих организации, осуществляющие образовательную деятельность по образовательным программам дошкольного образования, присмотр и уход за детьми:					
группы компенсирующей направленности;	процент	3	3	3	3

группы общеразвивающей направленности;	процент	97	97	97	97
группы оздоровительной направленности;	процент	0	0	0	0
группы комбинированной направленности;	процент	0	0	0	0
группы по присмотру и уходу за детьми.	процент	0	0	0	0
1.3. Кадровое обеспечение дошкольных образовательных организаций и оценка уровня заработной платы педагогических работников					
1.3.1. Численность детей, посещающих организации, осуществляющие образовательную деятельность по образовательным программам дошкольного образования, присмотр и уход за детьми, в расчете на 1 педагогического работника.	человек	8,5	9	8,93	8,6
1.3.2. Состав педагогических работников (без внешних совместителей и работавших по договорам гражданско-правового характера) организаций, осуществляющих образовательную деятельность по образовательным программам дошкольного образования, присмотр и уход за детьми, по должностям:					
воспитатели;	процент	81,57	81,3	80,94	79,32
старшие воспитатели;	процент	0	0	0,3	3,4
музыкальные руководители;	процент	7,85	7,17	7,5	6,79
инструкторы по физической культуре;	процент	4,53	5,6	5	4,63
учителя-логопеды;	процент	3,02	2,8	3,1	3,1
учителя-дефектологи;	процент	0	0	0	0
педагоги-психологи;	процент	3,02	3,12	3,13	2,8
социальные педагоги;	процент	0	0	0	0
педагоги-организаторы;	процент	0	0	0	0
педагоги дополнительного образования.	процент	0	0	0	0
1.3.3. Отношение среднемесячной	процент	123,8	86	86	100

заработной платы педагогических работников дошкольных образовательных организаций к среднемесячной заработной плате в сфере общего образования в субъекте Российской Федерации (по государственным и муниципальным образовательным организациям).					
1.4. Материально-техническое и информационное обеспечение дошкольных образовательных организаций					
1.4.1. Площадь помещений, используемых непосредственно для нужд дошкольных образовательных организаций, в расчете на 1 ребенка.	квадратный метр	13,44	13,44	12,12	12,2
1.4.2. Удельный вес числа организаций, имеющих все виды благоустройства (водопровод, центральное отопление, канализацию), в общем числе дошкольных образовательных организаций.	процент	78	80	80,65	77,3
1.4.3. Удельный вес числа организаций, имеющих физкультурные залы, в общем числе дошкольных образовательных организаций.	процент	68	91	51,61	72,7
1.4.4. Число персональных компьютеров, доступных для использования детьми, в расчете на 100 детей, посещающих дошкольные образовательные организации.	единица	0	0	0,3	0,4
1.5. Условия получения дошкольного образования лицами с ограниченными возможностями здоровья и инвалидами					
1.5.1. Удельный вес численности детей с ограниченными возможностями здоровья в общей численности детей, посещающих организации, осуществляющие образовательную деятельность по образовательным программам дошкольного образования, присмотр и уход за детьми.	процент	0,4	0	2,31	2,53
1.5.2. Удельный вес численности детей-инвалидов в общей численности детей, посещающих организации, осуществляющие образовательную деятельность по образовательным программам дошкольного образования, присмотр и уход за детьми.	процент	0,4	0,6	0,59	1,22

1.5.3. Структура численности детей с ограниченными возможностями здоровья, обучающихся по образовательным программам дошкольного образования в группах компенсирующей, оздоровительной и комбинированной направленности, по группам:					
компенсирующей направленности, в том числе для воспитанников:	процент		100	100	100
с нарушениями слуха;	процент		0	0	0
с нарушениями речи;	процент		100	100	100
с нарушениями зрения;	процент		0	0	0
с умственной отсталостью (интеллектуальными нарушениями);	процент		0	0	0
с задержкой психического развития;	процент		0	0	0
с нарушениями опорно-двигательного аппарата;	процент		0	0	0
со сложными дефектами (множественными нарушениями);	процент		0	0	0
с другими ограниченными возможностями здоровья.	процент		0	0	0
оздоровительной направленности;	процент		0	0	0
комбинированной направленности.	процент		0	0	0
1.5.4. Структура численности детей-инвалидов, обучающихся по образовательным программам дошкольного образования в группах компенсирующей, оздоровительной и комбинированной направленности, по группам:					
компенсирующей направленности, в том числе для воспитанников:	процент		100	100	100
с нарушениями слуха;	процент		0	0	0
с нарушениями речи;	процент		100	100	100
с нарушениями зрения;	процент		0	0	0
с умственной отсталостью (интеллектуальными нарушениями);	процент		0	0	0

с задержкой психического развития;	процент		0	0	0
с нарушениями опорно-двигательного аппарата;	процент		0	0	0
со сложными дефектами (множественными нарушениями);	процент		0	0	0
с другими ограниченными возможностями здоровья;	процент		0	0	0
оздоровительной направленности;	процент		0	0	0
комбинированной направленности.	процент		0	0	0
1.6. Состояние здоровья лиц, обучающихся по программам дошкольного образования					
1.6.1. Удельный вес численности детей, охваченных летними оздоровительными мероприятиями, в общей численности детей, посещающих организации, осуществляющие образовательную деятельность по образовательным программам дошкольного образования, присмотр и уход за детьми.	процент	0	0	0	41,5
1.7. Изменение сети дошкольных образовательных организаций (в том числе ликвидация и реорганизация организаций, осуществляющих образовательную деятельность)					
1.7.1. Темп роста числа организаций (обособленных подразделений (филиалов), осуществляющих образовательную деятельность по образовательным программам дошкольного образования, присмотр и уход за детьми:					
дошкольные образовательные организации;	процент			95,65	100
обособленные подразделения (филиалы) дошкольных образовательных организаций;	процент	0	0	0	0
обособленные подразделения (филиалы) общеобразовательных организаций;	процент	0	0	0	0
общеобразовательные организации, имеющие подразделения (группы), которые осуществляют образовательную деятельность по образовательным программам дошкольного образования, присмотр и уход за детьми;	процент	4,1	0	0	3,3



обособленные подразделения (филиалы) профессиональных образовательных организаций и образовательных организаций высшего образования;	процент	0	0	0	0
иные организации, имеющие подразделения (группы), которые осуществляют образовательную деятельность по образовательным программам дошкольного образования, присмотр и уход за детьми.	процент	0	0	0	0
<b>1.8. Финансово-экономическая деятельность дошкольных образовательных организаций</b>					
1.8.1. Расходы консолидированного бюджета субъекта Российской Федерации на дошкольное образование в расчете на 1 ребенка, посещающего организацию, осуществляющую образовательную деятельность по образовательным программам дошкольного образования, присмотр и уход за детьми.	тысяча рублей	15,97/ 118,6	22/ 125,6	139,2	135,7
<b>1.9. Создание безопасных условий при организации образовательного процесса в дошкольных образовательных организациях</b>					
1.9.1. Удельный вес числа зданий дошкольных образовательных организаций, находящихся в аварийном состоянии, в общем числе зданий дошкольных образовательных организаций.	процент	0	0	0	0
1.9.2. Удельный вес числа зданий дошкольных образовательных организаций, требующих капитального ремонта, в общем числе зданий дошкольных образовательных организаций.	процент	4,1	10	19,35	0
<b>2. Сведения о развитии начального общего образования, основного общего образования и среднего общего образования</b>					
2.1. Уровень доступности начального общего образования, основного общего образования и среднего общего образования и численность населения, получающего начальное общее, основное общее и среднее общее образование					

2.1.1. Охват детей начальным общим, основным общим и средним общим образованием (отношение численности обучающихся по образовательным программам начального общего, основного общего, среднего общего образования к численности детей в возрасте 7-18 лет).	процент	90,75	99,6	92,2	93,9
2.1.2. Удельный вес численности обучающихся по образовательным программам, соответствующим федеральным государственным образовательным стандартам начального общего, основного общего, среднего общего образования, в общей численности обучающихся по образовательным программам начального общего, основного общего, среднего общего образования.	процент	49	54,8	62,12	71,9
2.1.3. Удельный вес численности обучающихся, продолживших обучение по образовательным программам среднего общего образования, в общей численности обучающихся, получивших аттестат об основном общем образовании по итогам учебного года, предшествующего отчетному.	процент	51	50,6	51,6	53,6
2.1.4. Наполняемость классов по уровням общего образования:					
начальное общее образование (1-4 классы);	человек	2665	2766	2740	2771
основное общее образование (5-9 классы);	человек	3080	3105	2953	3090
среднее общее образование (10-11(12) классы).	человек	566	529	563	585
2.1.5. Удельный вес численности обучающихся, охваченных подвозом, в общей численности обучающихся, нуждающихся в подвозе в образовательные организации, реализующие образовательные программы начального общего, основного общего, среднего общего образования.	процент	1,4	1,5	1,64	1,55
2.1.6. Оценка родителями обучающихся общеобразовательных организаций возможности выбора общеобразовательной организации (удельный вес численности родителей обучающихся, отдавших своих детей в конкретную общеобразовательную организацию по причине отсутствия других	процент	0	0	0	0

вариантов для выбора, в общей численности родителей обучающихся общеобразовательных организаций).					
2.2. Содержание образовательной деятельности и организация образовательного процесса по образовательным программам начального общего образования, основного общего образования и среднего общего образования					
2.2.1. Удельный вес численности обучающихся в первую смену в общей численности обучающихся по образовательным программам начального общего, основного общего, среднего общего образования по очной форме обучения.	процент	85,9	90,6	87,88	89,2
2.2.2. Удельный вес численности обучающихся, углубленно изучающих отдельные учебные предметы, в общей численности обучающихся по образовательным программам начального общего, основного общего, среднего общего образования.	процент	0	0	0	0
2.2.3. Удельный вес численности обучающихся в классах (группах) профильного обучения в общей численности обучающихся в 10-11(12) классах по образовательным программам среднего общего образования.	процент	0	0	4,3	7
2.2.4. Удельный вес численности обучающихся с использованием дистанционных образовательных технологий в общей численности обучающихся по образовательным программам начального общего, основного общего, среднего общего образования.	процент	0,2	0,2	0,2	0,2
2.3. Кадровое обеспечение общеобразовательных организаций, иных организаций, осуществляющих образовательную деятельность в части реализации основных общеобразовательных программ, а также оценка уровня заработной платы педагогических работников					
2.3.1. Численность обучающихся по образовательным программам начального общего, основного общего, среднего общего	человек	10,8	12	11,69	12,1

образования в расчете на 1 педагогического работника.					
2.3.2. Удельный вес численности учителей в возрасте до 35 лет в общей численности учителей (без внешних совместителей и работающих по договорам гражданско-правового характера) организаций, осуществляющих образовательную деятельность по образовательным программам начального общего, основного общего, среднего общего образования.	процент	15	13	13,81	12,35
2.3.3. Отношение среднемесячной заработной платы педагогических работников государственных и муниципальных общеобразовательных организаций к среднемесячной начисленной заработной плате наемных работников в организациях, у индивидуальных предпринимателей и физических лиц (среднемесячному доходу от трудовой деятельности) в субъекте Российской Федерации:					
педагогических работников - всего;	процент	123,2	100	100,4	100,7
из них учителей.	процент	132,9	105	104,5	102,6
2.3.4. Удельный вес численности педагогических работников в общей численности работников (без внешних совместителей и работающих по договорам гражданско-правового характера) организаций, осуществляющих образовательную деятельность по образовательным программам начального общего, основного общего, среднего общего образования.	процент	49,25	49,65	49,82	12,35
2.3.5. Удельный вес числа организаций, имеющих в составе педагогических работников социальных педагогов, педагогов-психологов, учителей-логопедов, в общем числе организаций, осуществляющих образовательную деятельность по образовательным программам начального общего, основного общего, среднего общего образования:					
социальных педагогов:					

всего;	процент	75	75	70,8	70,8
из них в штате;	процент	75	75	70,8	70,8
педагогов-психологов:					
всего;	процент	54,2	45,8	41,7	50
из них в штате;	процент	54,2	45,8	41,7	50
учителей-логопедов:					
всего;	процент	20,8	16,7	20,8	20,8
из них в штате.	процент	20,8	16,7	20,8	20,8
2.4. Материально-техническое и информационное обеспечение общеобразовательных организаций, а также иных организаций, осуществляющих образовательную деятельность в части реализации основных общеобразовательных программ					
2.4.1. Учебная площадь организаций, осуществляющих образовательную деятельность по образовательным программам начального общего, основного общего, среднего общего образования, в расчете на 1 обучающегося.	квадратный метр	12,4	12,4	12,5	12,5
2.4.2. Удельный вес числа зданий, имеющих все виды благоустройства (водопровод, центральное отопление, канализацию), в общем числе зданий организаций, осуществляющих образовательные программы начального общего, основного общего, среднего общего образования.	процент	58	58	75	85
2.4.3. Число персональных компьютеров, используемых в учебных целях, в расчете на 100 обучающихся организаций, осуществляющих образовательную деятельность по образовательным программам начального общего, основного общего, среднего общего образования:					

всего;	единица	9,3	9	9,88	9,04
имеющих доступ к сети "Интернет".	единица	5	5,3	5,84	5,2
2.4.4. Удельный вес числа организаций, реализующих образовательные программы начального общего, основного общего, среднего общего образования, имеющих доступ к сети "Интернет" с максимальной скоростью передачи данных 1 Мбит/сек и выше, в общем числе организаций, осуществляющих образовательную деятельность по образовательным программам начального общего, основного общего, среднего общего образования, подключенных к сети "Интернет".	процент	37,5	45,9	50	50
2.4.5. Удельный вес числа организаций, осуществляющих образовательную деятельность по образовательным программам начального общего, основного общего, среднего общего образования, использующих электронный журнал, электронный дневник, в общем числе организаций, реализующих образовательные программы начального общего, основного общего, среднего общего образования.	процент	83,3	62,5	41,7	58,3
2.5. Условия получения начального общего, основного общего и среднего общего образования лицами с ограниченными возможностями здоровья и инвалидами					
2.5.1. Удельный вес числа зданий, в которых созданы условия для беспрепятственного доступа инвалидов, в общем числе зданий организаций, осуществляющих образовательную деятельность по образовательным программам начального общего, основного общего, среднего общего образования.	процент			48,84	48,84
2.5.2. Удельный вес обучающихся в отдельных организациях и классах, получающих инклюзивное образование, в общей численности лиц с ограниченными возможностями здоровья, обучающихся по образовательным программам начального общего, основного общего, среднего общего образования.					

в отдельных организациях, осуществляющих образовательную деятельность по адаптированным образовательным программам – всего;	процент	0	0	0	0
из них инвалидов, детей-инвалидов.	процент	0	0	0	0
в отдельных классах (кроме организованных в отдельных организациях), осуществляющих образовательную деятельность по адаптированным образовательным программам – всего;	процент				58,2
из них инвалидов, детей-инвалидов.	процент				48,8
в формате инклюзии – всего;	процент				41,8
из них инвалидов, детей-инвалидов.	процент				51,2
2.5.3. Удельный вес численности обучающихся в соответствии с федеральным государственным образовательным стандартом начального общего образования обучающихся с ограниченными возможностями здоровья в общей численности обучающихся по адаптированным основным общеобразовательным программам.	процент				40
2.5.4. Удельный вес численности обучающихся в соответствии с федеральным государственным образовательным стандартом образования обучающихся с умственной отсталостью (интеллектуальными нарушениями) в общей численности обучающихся по адаптированным основным общеобразовательным программам.	процент				11,5
2.5.5. Структура численности обучающихся по адаптированным образовательным программам начального общего, основного общего, среднего общего образования по видам программ:					
для глухих;	процент			0	0
для слабослышащих и позднооглохших;	процент			0	0,9
для слепых;	процент			0	0
для слабовидящих;	процент			0	0,9

с тяжелыми нарушениями речи;	процент			0	2,6
с нарушениями опорно-двигательного аппарата;	процент			0	6,1
с задержкой психического развития;	процент			0	7,0
с расстройствами аутистического спектра;	процент			0	0
с умственной отсталостью (интеллектуальными нарушениями).	процент			0	82,5
2.5.6. Численность обучающихся по образовательным программам начального общего, основного общего, среднего общего образования в расчете на 1 работника:					
учителя-дефектолога;	человек				0
учителя-логопеда;	человек				68
педагога-психолога;	человек				24
тьютора, ассистента (помощника).	человек				0
2.6. Результаты аттестации лиц, обучающихся по образовательным программам начального общего образования, основного общего образования и среднего общего образования					
2.6.1. Доля выпускников общеобразовательных организаций, успешно сдавших единый государственный экзамен (далее - ЕГЭ) по русскому языку и математике, в общей численности выпускников общеобразовательных организаций, сдававших ЕГЭ по данным предметам.	процент			100	98,9
2.6.2. Среднее значение количества баллов по ЕГЭ, полученных выпускниками, освоившими образовательные программы среднего общего образования:					
по математике;	Балл	35,25	35,72	45,32	42,8
по русскому языку.	балл	53	61,1	65	63,3
2.6.3. Среднее значение количества баллов по государственной итоговой аттестации, полученных выпускниками, освоившими образовательные программы основного общего образования:					



по математике;	Балл	9,35	11,87	9,9	11,8
по русскому языку.	балл	25,5	27,3	27,3	25,7
2.6.4. Удельный вес численности обучающихся, получивших на государственной итоговой аттестации неудовлетворительные результаты, в общей численности обучающихся, участвовавших в государственной итоговой аттестации по образовательным программам:					
основного общего образования;	процент	7,7	0	1,1	0,2
среднего общего образования.	процент	0,8	0,67	0	1,1
2.7. Состояние здоровья лиц, обучающихся по основным общеобразовательным программам, здоровьесберегающие условия, условия организации физкультурно-оздоровительной и спортивной работы в общеобразовательных организациях, а также в иных организациях, осуществляющих образовательную деятельность в части реализации основных общеобразовательных программ					
2.7.1. Удельный вес численности лиц, обеспеченных горячим питанием, в общей численности обучающихся организаций, осуществляющих образовательную деятельность по образовательным программам начального общего, основного общего, среднего общего образования.	процент	96,5	96,6	89,42	90,3
2.7.2. Удельный вес числа организаций, имеющих логопедический пункт или логопедический кабинет, в общем числе организаций, осуществляющих образовательную деятельность по образовательным программам начального общего, основного общего, среднего общего образования.	процент	25	25	29,17	29,17
2.7.3. Удельный вес числа организаций, имеющих спортивные залы, в общем числе организаций, осуществляющих образовательную деятельность по образовательным программам начального общего, основного общего, среднего общего образования.	процент	100	100	100	100

2.7.4. Удельный вес числа организаций, имеющих закрытые плавательные бассейны, в общем числе организаций, осуществляющих образовательную деятельность по образовательным программам начального общего, основного общего, среднего общего образования.	процент	4,1	4,1	4,1	4,1
2.8. Изменение сети организаций, осуществляющих образовательную деятельность по основным общеобразовательным программам (в том числе ликвидация и реорганизация организаций, осуществляющих образовательную деятельность)					
2.8.1. Темп роста числа организаций (филиалов), осуществляющих образовательную деятельность по образовательным программам начального общего, основного общего, среднего общего образования.	процент	100	100	100	100
2.9. Финансово-экономическая деятельность общеобразовательных организаций, а также иных организаций, осуществляющих образовательную деятельность в части реализации основных общеобразовательных программ					
2.9.1. Общий объем финансовых средств, поступивших в организации, осуществляющие образовательную деятельность по образовательным программам начального общего, основного общего, среднего общего образования, в расчете на 1 обучающегося.	тысяча рублей	9,47	11,1	97,7	99,8
2.9.2. Удельный вес финансовых средств от приносящей доход деятельности в общем объеме финансовых средств организаций, осуществляющих образовательную деятельность по образовательным программам начального общего, основного общего, среднего общего образования.	процент	2,86	2,6	0,62	0,68
2.10. Создание безопасных условий при организации образовательного процесса в общеобразовательных организациях					
2.10.1. Удельный вес числа зданий организаций, реализующих	процент	37	46,34	37,5	37,5

образовательные программы начального общего, основного общего, среднего общего образования, имеющих охрану, в общем числе зданий организаций, осуществляющих образовательную деятельность по образовательным программам начального общего, основного общего, среднего общего образования.					
2.10.2. Удельный вес числа зданий организаций, осуществляющих образовательную деятельность по образовательным программам начального общего, основного общего, среднего общего образования, находящихся в аварийном состоянии, в общем числе зданий организаций, осуществляющих образовательную деятельность по образовательным программам начального общего, основного общего, среднего общего образования.	процент	0	0	0	0
2.10.3. Удельный вес числа зданий организаций, осуществляющих образовательную деятельность по образовательным программам начального общего, основного общего, среднего общего образования, требующих капитального ремонта, в общем числе зданий организаций, осуществляющих образовательную деятельность по образовательным программам начального общего, основного общего, среднего общего образования.	процент	54	60	33,33	41,66
<b>III. Дополнительное образование</b>					
<b>5. Сведения о развитии дополнительного образования детей и взрослых</b>					
5.1. Численность населения, обучающегося по дополнительным общеобразовательным программам					
5.1.1. Охват детей дополнительными общеобразовательными программами (отношение численности обучающихся по дополнительным общеобразовательным программам к численности детей в возрасте от 5 до 18 лет).	процент	54,5	57,5	39	40,25

5.1.2. Структура численности детей, обучающихся по дополнительным общеобразовательным программам, по направлениям					
техническое;	процент				
естественнонаучное;	процент				
туристско-краеведческое;	процент				
социально-педагогическое;	процент				
в области искусств:	процент				
по общеразвивающим программам;	процент				
по предпрофессиональным программам;	процент				
в области физической культуры и спорта:	процент				
по общеразвивающим программам;	процент				
по предпрофессиональным программам.	процент				
5.1.3. Удельный вес численности детей, обучающихся по дополнительным общеобразовательным программам по договорам об оказании платных образовательных услуг, в общей численности детей, обучающихся по дополнительным общеобразовательным программам.	процент				
5.2. Содержание образовательной деятельности и организация образовательного процесса по дополнительным общеобразовательным программам					
5.2.1. Удельный вес численности детей с ограниченными возможностями здоровья в общей численности обучающихся в организациях дополнительного образования.	процент			0,24	
5.2.2. Удельный вес численности детей-инвалидов в общей численности обучающихся в организациях дополнительного образования.	процент			0,17	
5.3. Кадровое обеспечение организаций, осуществляющих образовательную деятельность в части реализации дополнительных общеобразовательных					

программ					
5.3.1. Отношение среднемесячной заработной платы педагогических работников государственных и муниципальных организаций дополнительного образования к среднемесячной заработной плате учителей в субъекте Российской Федерации.	процент	98,4	101	77	100
5.3.2. Удельный вес численности педагогических работников в общей численности работников организаций дополнительного образования:					
всего;	процент	62,75	63,45	69,77	68,5
внешние совместители.	процент	21,57	24,14	30,23	27,56
5.3.3. Удельный вес численности педагогов дополнительного образования, получивших образование по укрупненным группам специальностей и направлений подготовки высшего образования "Образование и педагогические науки" и укрупненной группе специальностей среднего профессионального образования "Образование и педагогические науки", в общей численности педагогов дополнительного образования (без внешних совместителей и работающих по договорам гражданско-правового характера):					
в организациях, осуществляющих образовательную деятельность по образовательным программам начального общего, основного общего, среднего общего образования;	процент				
в организациях дополнительного образования.	процент	73,02	77,2	80,4	88,46
5.3.4. Удельный вес численности педагогических работников в возрасте моложе 35 лет в общей численности педагогических работников (без внешних совместителей и работающих по договорам гражданско-правового характера) организаций, осуществляющих образовательную деятельность по	процент				
		25,4	35,1	27,45	17,31

дополнительным общеобразовательным программам для детей и/или программам спортивной подготовки.					
5.4. Материально-техническое и информационное обеспечение организаций, осуществляющих образовательную деятельность в части реализации дополнительных общеобразовательных программ					
5.4.1. Общая площадь всех помещений организаций дополнительного образования в расчете на 1 обучающегося.	квадратный метр	2,5	2,5	1,33	1,4
5.4.2. Удельный вес числа организаций, имеющих следующие виды благоустройства, в общем числе организаций дополнительного образования:					
водопровод;	процент	100	100	100	100
центральное отопление;	процент	100	100	100	100
канализацию;	процент	100	100	100	100
пожарную сигнализацию;	процент	100	100	100	100
дымовые извещатели;	процент	100	100	100	100
пожарные краны и рукава;	процент	100	100	100	100
системы видеонаблюдения;	процент			100	100
"тревожную кнопку".	процент				66,6
5.4.3. Число персональных компьютеров, используемых в учебных целях, в расчете на 100 обучающихся организаций дополнительного образования:					
всего;	единица	0	0	0,02	0,08
имеющих доступ к сети "Интернет".	единица	0	0	0,02	0,05
5.5. Изменение сети организаций, осуществляющих образовательную деятельность по дополнительным общеобразовательным программам (в том числе ликвидация и реорганизация организаций, осуществляющих образовательную деятельность)					
5.5.1. Темп роста числа организаций	процент	100	100	100	100

(филиалов) дополнительного образования.					
5.6. Финансово-экономическая деятельность организаций, осуществляющих образовательную деятельность в части обеспечения реализации дополнительных общеобразовательных программ					
5.6.1. Общий объем финансовых средств, поступивших в организации дополнительного образования, в расчете на 1 обучающегося.	тысяча рублей	11,98	8,9	13,2	17,9
5.6.2. Удельный вес финансовых средств от приносящей доход деятельности в общем объеме финансовых средств организаций дополнительного образования.	процент	0,55	2,2	1,9	0,95
5.7. Структура организаций, осуществляющих образовательную деятельность, реализующих дополнительные общеобразовательные программы (в том числе характеристика их филиалов)					
5.7.1. Удельный вес числа организаций, имеющих филиалы, в общем числе организаций дополнительного образования.	процент	0	0	0	0
5.8. Создание безопасных условий при организации образовательного процесса в организациях, осуществляющих образовательную деятельность в части реализации дополнительных общеобразовательных программ					
5.8.1. Удельный вес числа организаций, осуществляющих образовательную деятельность по дополнительным общеобразовательным программам, здания которых находятся в аварийном состоянии, в общем числе организаций дополнительного образования.	процент	0	0	0	0
5.8.2. Удельный вес числа организаций, осуществляющих образовательную деятельность по дополнительным общеобразовательным программам, здания которых требуют капитального ремонта, в общем числе организаций дополнительного образования.	процент	52	60	0	0

Начальник  
Департамент образования



И.А. Чибышева